

**RESIDENCE**  
**« LES VILLEGIALES DE MARGUERITTES »**

**Permis de Construire 64 villas**  
**à Marguerittes (30)**

---

**Dossier d'Autorisation**  
**Au titre de la loi sur l'eau**

**ANNEXES**

---

**28 Aout 2013**

---

## **Annexes et cartographie :**

---

**Fiche synthétique « Dize du Gard »**

**HYDROGEOLOGIE :**

**Extrait cartographique des zones potentiellement inondables :**

Extrait de plan annexé au Projet de PPRI en cours d'élaboration

Extrait de la carte hydro géomorphologique

**Etude de sol**

**Extrait de carte géologique**

**Fiche de renseignement de la masse d'eau souterraine DG101**

**Fiche synthétique des puits de Peyrouse**

**ENVIRONNEMENT :**

**Tableau récapitulatif des principaux enjeux environnementaux sur la commune**

**Cartographie environnementale :**

- Cartographie de la ZPS « Costiere Nimoise » (général et détail)
- Cartographie de la ZNIEFF « Plaine de Manduel et Meynes »
- Cartographie de la ZICO « Gorges du Gardon »

**Formulaire d'évaluation NATURA 2000**

**AUTRES :**

**Convention entre la mairie et l'aménageur**

**Extrait du Permis de construire**

**Autorisation de rejet des eaux de ruissellements du projet dans le réseau public communal existant.**

**PLANS :**

**Plan topographique d'état des lieux avant travaux**

**Plan du projet de voirie et de réseau pluvial**

**Profils et plans de détail**

**Illustration et calculs des volumes en remblais et en déblais au sens de la rubrique 3.2.2.0.**

## Résidence "Les Villégiales de Marguerittes"

### A - ADMINISTRATIF:

|  |  |
|--|--|
| Commune :                                      | Marguerittes                                 |
| Nom de l'opération :                           | Résidence "Les Villégiales de Marguerittes"  |
| Pétitionnaire:                                 | Foncière Villégiales                         |
| Adresse:                                       | 7 rue Rouget de Lisle<br>30000 NIMES         |
| Tél/Mail:                                      |  |
| Bureau d'études/architecte:                    | SARL CHIVAS                                  |
| Adresse:                                       | Imm D ; Av. de Magellan ; 30320 Marguerittes |
| Tél/Mail:                                      | 04 66 75 28 37                               |
| Rubrique(s) :                                  | 3.2.2.0.                                     |
| Régime : A (Autorisation) ou D (Déclaration) : | A  |

### B - DESCRIPTION SOMMAIRE:

|  |                     |
|--|---------------------|
| Surface du bassin versant intercepté par l'opération (ha):   | 1 ha 75 a 88 ca     |
| Nom de l'exutoire:   | réseau EP communal  |
| Surface de l'opération (ha):   | 1 ha 75 a 88 ca     |
| Plan sur fond IGN avec délimitation du bassin versant intercepté et délimitation de la surface de l'opération (O/N): | Non                 |
| Surface moyenne des lots :   | 180 m <sup>2</sup>  |
| Surface imperméabilisée (ha):  | 9888 m <sup>2</sup> |

### C - ETAT INITIAL

#### Aspect qualitatif :

|  |   |
|--|---|
| Périmètre protection captage : PPR /PPE ? :  | Non   |
| Existence d'un rapport hydrogéologique: O/N  | Non   |
| Date de la DUP des captages:   | Non   |
| Interdictions principales de la DUP : décaissement, remblais, route, activité polluante :                        | Non   |
| Vulnérabilité d'une nappe d'eaux souterraines (cf.carte BRGM) :  | Non   |
| Objectif de qualité du cours d'eau exutoire :  | Non   |
| Le projet se trouve-t-il dans la zone inondable définie par l'analyse hydro-géomorphologique (Source DIREN):O/N: | Le projet ne se situe pas dans une zone inondable représentée sur l'atlas hydrogéomorphologique mais dans une zone inondable pour un événement centenal |

#### Aspect quantitatif :

|  |  |
|--|--|
| Surface du bassin versant intercepté (ha) :                                      | 1 ha 75 a 88 ca  |
| Q 10ans; Q 100ans de ce bassin versant (m <sup>3</sup> /s):                      | Q <sub>10</sub> =0,2 à 0,3m <sup>3</sup> /s ; Q <sub>100</sub> =1,7 à 2,4m <sup>3</sup> /s |
| Existence d'un schéma d'assainissement pluvial communal : O/N :                  | Non  |
| Compatibilité du projet avec le schéma d'assainissement pluvial communal : O/N : | so   |

**Description de l'aval :**

|  |                |
|--|----------------|
| Vulnérabilité au droit et à l'aval du projet (zones inondables - PPRI- zone agricole - urbanisation - ...) : | Zone urbanisée |
| Débit de débordement de l'exutoire au droit du projet (m3/s) :   |                |

**D - ETAT AMENAGE****Eaux pluviales :**

|  |            |
|--|------------|
| Traitement de la pollution chronique (fossé enherbé, bassins, décanteur deshuileur): | sans objet |
| Traitement de la pollution accidentelle (bassin, vanne martelière):                  | non        |

**Eaux usées :**

|   |                         |
|---|-------------------------|
| Nbre d'équivalents-habitants de l'opération :   | 128                     |
| Nom de la STEP et maître d'ouvrage de la STEP : | Commune de Marguerittes |
| Capacité STEP à recevoir ces effluents : O/N :  | so                      |

**La compensation des effets de l'urbanisation doit être pensée de manière à limiter les 3 principales incidences d'un aménagement:**

- 1- Effets sur le cheminement hydraulique des eaux pluviales
- 2- Effets de modification des écoulements: le débit rejeté à l'exutoire après aménagement ne doit pas être supérieur au débit rejeté en situation initiale, et ceci pour l'ensemble des événements pluvieux susceptibles de mettre en péril des enieux existants (infrastructures. habitations..)
- 3- Effets de l'imperméabilisation: les rejets d'eau pluviales associés à de nouvelles imperméabilisations doivent être compensés par la mise en œuvre de rétentions

**1-Cheminement hydraulique des eaux pluviales**

|  |     |
|--|-----|
| Le projet modifie-t-il le chemin des écoulements sur la zone aménagée? O/N | Non |
| Le projet modifie-t-il les exutoires existants? O/N                        | Non |
| Si oui, description des modifications :                                    |     |
| Plan du réseaux:   | Oui |

**Remblais**

|   |  |
|---|--|
| Modification de la planimétrie du terrain concerné par l'opération: O/N | Oui  |
| Si oui, description des modifications envisagées:                       | Terrassement dans le cadre de constructions et de voiries, |

**2-Modifications des écoulements**

Préciser les coefficients de ruissellement :

|        | Avant aménagement | Après aménagement |
|--------|-------------------|-------------------|
| C10 :  | 0,95              | 0,95              |
| C100 : | 0,95              | 0,95              |

Calcul du temps de concentration:

|    | Avant aménagement | Après aménagement |
|----|-------------------|-------------------|
| Tc |                   |                   |

| Débit à l'aval de l'aménagement (m3/s) | Avant aménagement | Après aménagement sans compensation | Après aménagement avec |
|--|-------------------|-------------------------------------|------------------------|
| Q 5 ans                                |                   |                                     |                        |
| Q 10 ans                               | 0,2 à 0,3         | 0,2 à 0,3                           | 0,2 à 0,3              |
| Q 100 ans                              | 1,7 à 2,5         | 1,7 à 2,5                           | 1,7 à 2,5              |



### 3-Volume de compensation lié à l'imperméabilisation

#### Rappel :

La valeur du débit de fuite ( $Q_f$ ) des bassins est de 7 l/s/ha imperméabilisé.

Le volume des bassins est calculé par la méthode suivante :

ratio DISE : 100 litres/m<sup>2</sup> imperméabilisé

Ces ratios représentent une valeur départementale liée à la seule compensation à l'imperméabilisation.

|   |                     |
|---|---------------------|
| Surface imperméabilisée (m <sup>2</sup> ) | 9888 m <sup>2</sup> |
| Volume calculé (m <sup>3</sup> )          |                     |

### 4-Volume supplémentaire de rétention

(suite aux modifications d'écoulement, écrêtement etc...)

|   |  |
|---|--|
| Volume supplémentaire (m <sup>3</sup> ) |  |
|---|--|

### 5- Caractéristiques géométriques des ouvrages de rétentions:

|                       | Surface (m <sup>2</sup> ) | Volume (m <sup>3</sup> ) | Q entrant (100 ans) (m <sup>3</sup> /s) | Q <sub>f</sub> (l/s) | Q de surverse (m <sup>3</sup> /s) | Hteur max Digue/TN aval (m) |
|-----------------------|---------------------------|--------------------------|---|----------------------|-----------------------------------|-----------------------------|
| Bassin 1              |                           |                          |   |                      |                                   |                             |
| Bassin 2              |                           |                          |   |                      |                                   |                             |
| Bassin 3              |                           |                          |   |                      |                                   |                             |
|                       |                           |                          |   |                      |                                   |                             |
| Chaussée réservoir 1  |                           |                          |   |                      |                                   |                             |
| Chaussée réservoir 2  |                           |                          |   |                      |                                   |                             |
|                       |                           |                          |   |                      |                                   |                             |
| Noue 1                |                           |                          |   |                      |                                   |                             |
| Noue 2                |                           |                          |   |                      |                                   |                             |
|                       |                           |                          |   |                      |                                   |                             |
| Bassin d'infiltration |                           |                          |   |                      |                                   |                             |

### E- CONSEQUENCES DU PROJET SUR L'AVAL:

|   |  |
|---|--|
| Calcul hydraulique, modélisation et localisation des zones de débordement pour Q 10ans et Q 100ans définis précédemment sans aménagement                    |  |
| Calcul hydraulique, modélisation et localisation des zones de débordement pour Q 10ans et Q 100ans définis précédemment après aménagement avec compensation |  |

### Aspect sécurité ( à remplir pour chaque bassin) :

|   |  |
|---|--|
| Dimensions du déversoir de sécurité (m):              |  |
| Exutoire des eaux de surverse (voirie, fossé, ru) :   |  |
| Présence d'urbanisation à l'aval du déversoir : O/N : |  |
| Distance des premières habitations du déversoir (m):  |  |

---

## HYDROGEOLOGIE :

---

**Extrait cartographique des zones potentiellement inondables :**

Extrait de plan annexé au Projet de PPRI en cours d'élaboration

Extrait de la carte hydro géomorphologique

**Etude de sol**

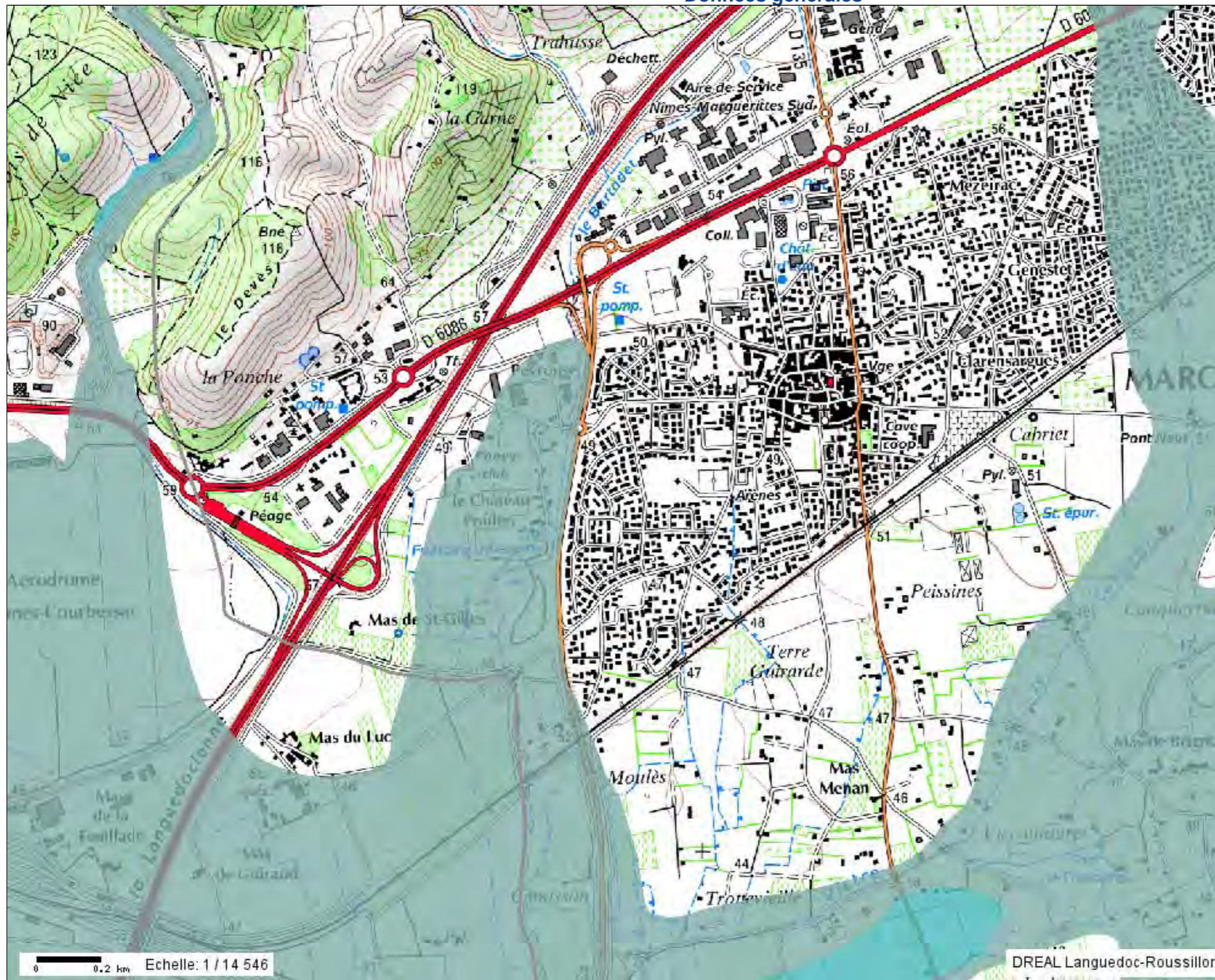
**Extrait de carte géologique**

**Fiche de renseignement de la masse d'eau souterraine DG101**

**Fiche synthétique des puits de Peyrouse**



## Données générales



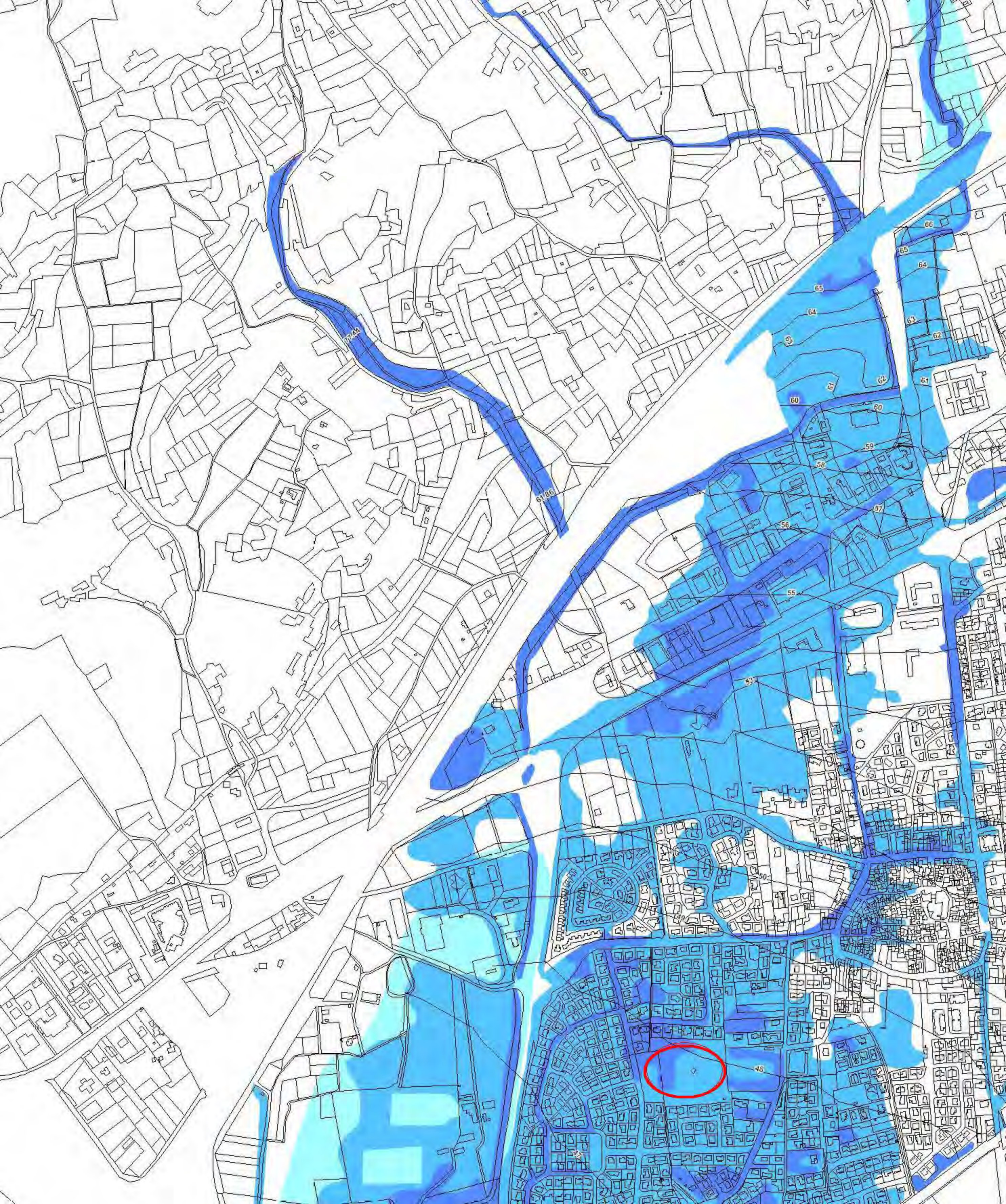
### Contenu de la carte

- Annotations
  - Administratif
    - Départements
    - Communes
  - Risques
    - Inondation
      - Hydrogéomorphologie
        - Atlas de zone inondable (incomplet)
          - Lit majeur
          - Lit majeur exceptionnel
          - Lit mineur
          - Lit moyen
          - Plan d'eau naturel
          - Plan d'eau artificiel
          - Etangs littoraux
          - Dépression pluviale
- Fond de plan
  - Scan 25 IGN couleur
  - Bd Ortho IGN

Tous droits réservés.

Document imprimé le 22 Août 2013, serveur Carmen v2, <http://carmen.application.developpement-durable.gouv.fr>, Service: DREAL Languedoc- Roussillon.









# ALPHA SOL

SONDAGES - GÉOTECHNIQUE ET MÉCANIQUE DES SOLS - ASSAINISSEMENT

S.A.R.L. au capital de 8 384,70 € - R.C.S. Alès 333 984 805 - Siret 333 984 805 000 56 - Code APE 4313 Z  
TVA Intr. FR08333984805 - Siège social : 61b, chemin des Romarins 30340 Saint-Privat-des-Vieux

**Dossier 2009-1107**  
**Construction d'un étang artificiel**  
**Parc éco-urbain du Praden**  
**Étude géotechnique**  
**Marguerites**  
**Gard**

**Étude géotechnique réalisée le 09 novembre 2009**

61b, chemin des Romarins  
30340 Saint-Privat-des-Vieux  
**☎ : 04 66 86 32 51**  
Fax : 04 66 86 32 82

73, allée de Kléber - Bd de Strasbourg  
34000 Montpellier  
**☎ : 04 67 15 32 63**  
Fax : 04 67 15 51 48

13, rue de Blanzly  
71200 Le Creuzot  
**☎ : 03 85 80 26 02**

## Table des matières

|   |    |
|---|----|
| 1 DÉFINITION DE LA MISSION.....                           | 3  |
| 2 CADRE GÉOLOGIQUE ET MORPHOLOGIQUE.....                  | 3  |
| 2.1 Géologie.....   | 3  |
| 3 FORAGES.....  | 4  |
| 4 PIEZOMETRE.....   | 5  |
| 5 TESTS DE PERMEABILITE.....                              | 6  |
| 6 RECOMMANDATIONS.....                                    | 7  |
| 6.1 Description du projet.....                            | 7  |
| 6.2 Synthèse géotechnique.....                            | 7  |
| 6.3 Problèmes et inconnues géotechniques.....             | 8  |
| 7 ANNEXES.....  | 9  |
| 7.1 Forages.....  | 9  |
| 7.2 Implantation des reconnaissances (échelle 1/500)..... | 12 |

# 1 DÉFINITION DE LA MISSION

À la demande et pour le compte de la commune de Marguerittes (Gard), une étude géotechnique a été réalisée en vue de définir la constitution du sous-sol, la nature des matériaux constituants et la vitesse d'infiltration.

Le terrain étudié est dans l'enceinte du Domaine de Praden à Marguerittes (Gard).

Les reconnaissances géotechniques suivantes ont été réalisées :

- Un forage S1 descendu à 6 m de profondeur ;
- Un forage S2 descendu à 2,5 m de profondeur ;
- Un forage piézométrique S3 descendu à 6 m de profondeur ;
- Deux tests de perméabilité à niveau constant I4 et I5
- Le nivellement des reconnaissances.

La position des sondages figure sur le plan en annexe. La zone à étudier était définie par les Services Municipaux sur le site.

## 2 CADRE GÉOLOGIQUE ET MORPHOLOGIQUE

### 2.1 Géologie

La carte géologique « Nîmes » à 1/50000 mentionne au droit du site le Complexe des formations de piedmont de la Garrigue. Il s'agit de limons en remplissage, d'âge Quaternaire, et indexés Ac sur la carte.

Des formations non alluviales du Quaternaire peuvent être également rencontrées. Il s'agit de limons gris constituant des remplissages des dépressions des Costières, indexés CF.

La carte géologique mentionne la présence possible de galets, graviers, sables altérés (cailloutis Villafranchiens) constituant des alluvions anciennes du Villafranchien (Fvb).

La zone étudiée, implantée par les services municipaux présente une faible pente vers le Nord-Ouest (S2), en direction d'une zone humide (roseaux).

Le site est une zone herbeuse avec quelques arbustes et un chemin gravillonné.

Nous ne savons pas si le site est en zone inondable.

En l'absence de données topographiques (plan géomètre en cours), le nivellement des sondages est donné par rapport à la bouche à clé du forage piézométrique pris égal à 10 m.

| Point    | S1  | S2  | S3 | I4, I5 |
|----------|-----|-----|----|--------|
| Cote (m) | 9,8 | 9,3 | 10 | 9,8    |

### 3 FORAGES

Trois forages S1, S2 et S3 ont été réalisés à la tarière Ø 63 mm sur le site afin de trianguler la zone à étudier.

L'implantation du forage piézométrique a été définie par les Service Municipaux, en dehors de l'emprise du projet (afin de le conserver).

Les sondages ont mis en évidence :

- des **remblais** probables limoneux à graveleux sur 0,6 m à 1 m d'épaisseur ;
- les **alluvions villafranchiennes** reconnues sous les remblais entre 0,6 m et 1 m, représentées par deux faciès :
  - une **argile sableuse jaune à quelques galets** reconnue en S2 de 0,6 m à 2 m de profondeur ;
  - une **grave sableuse** ou une **grave sablo-limoneuse (alluvions graveleuses)** jaune dont le toit est reconnu aux profondeurs suivantes :

|  |     |     |     |
|--|-----|-----|-----|
| <i>Point</i>                                       | S1  | S2  | S3  |
| <i>Cote (m)</i>                                    | 9,8 | 9,3 | 10  |
| <i>Prof. (m) du toit des alluvions graveleuses</i> | 1,5 | 2   | 0,8 |

Les alluvions sont aquifères et sont le siège de circulation d'une nappe dont le toit était aux profondeurs suivantes lors de l'intervention :

|                                   |     |     |     |
|-----------------------------------|-----|-----|-----|
| <i>Point</i>                      | S1  | S2  | S3  |
| <i>Cote (m)</i>                   | 9,8 | 9,3 | 10  |
| <i>Prof. (m) du toit de l'eau</i> | 1,5 | 0,9 | 2,4 |
| <i>Cote (m) du toit de l'eau</i>  | 8,3 | 8,4 | 7,6 |

**Ce niveau est celui mesuré lors de l'intervention en l'absence d'intempéries pluvieuses. Ce niveau est susceptible de varier en fonction des intempéries et notamment de remonter.**

### 4 PIEZOMETRE

Un piézomètre a été implanté au droit de S3 descendu à 6 m afin de permettre aux services municipaux de suivre les variations du niveau de la nappe.

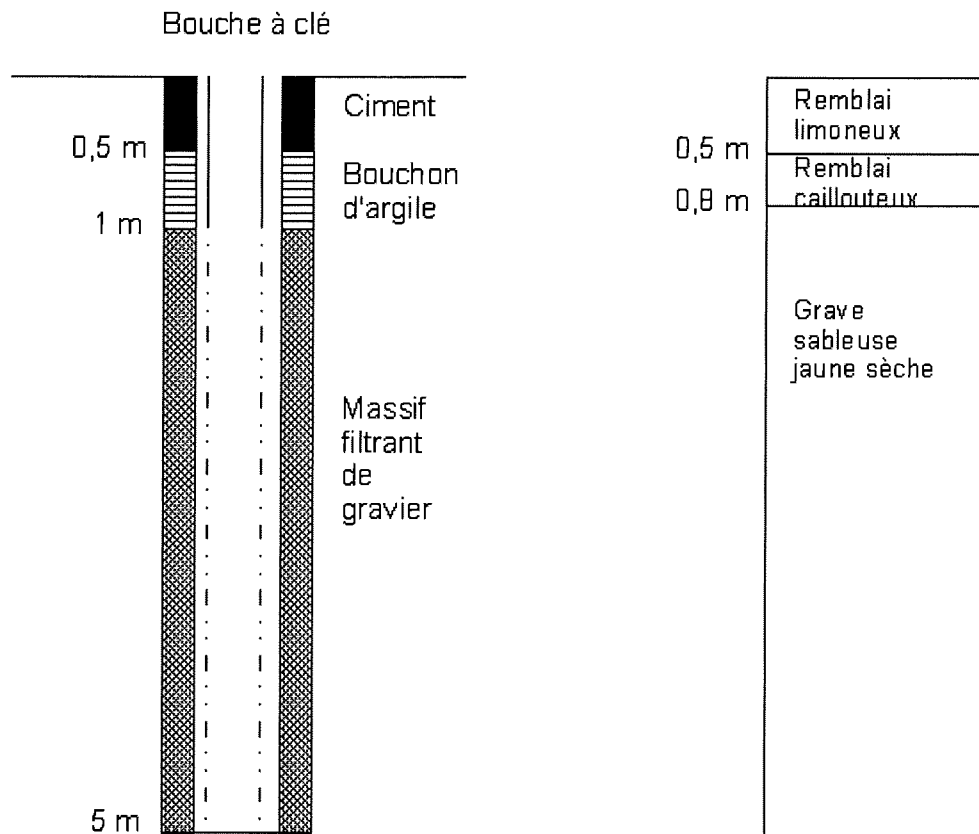
Ce forage est équipé d'un tube piézométrique PVC Ø 41,4 mm – 45 mm qui n'a pu être descendu qu'à 5 m de profondeur.



Le piézomètre est en tube plein jusqu'à 1 m de profondeur et crépiné de - 1 m à - 5 m de profondeur.

Un massif filtrant a été créé en gravier fin autour de la crépine de - 1 m jusqu'au fond du forage. Ce massif est colmaté en surface par une cimentation jusqu'à 0,5 m de profondeur puis un bouchon d'argile de 0,5 m à 1 m.

Le niveau de l'eau dans le tube piézométrique en fin de journée était à - 1,6 m.



## 5 TESTS DE PERMEABILITE

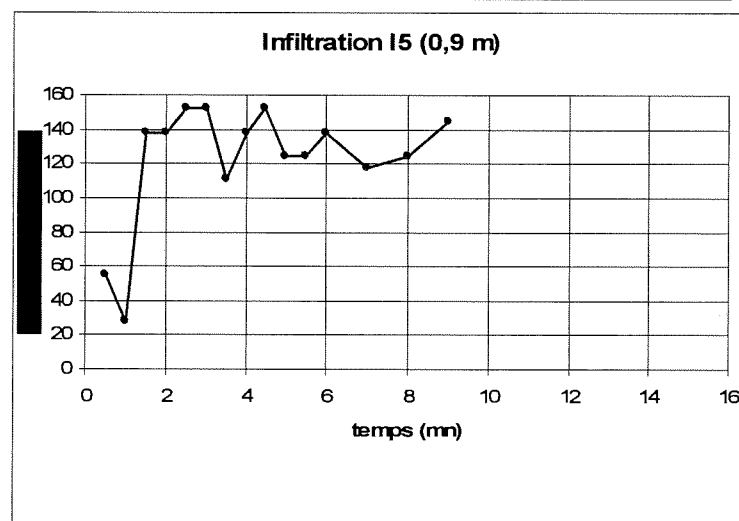
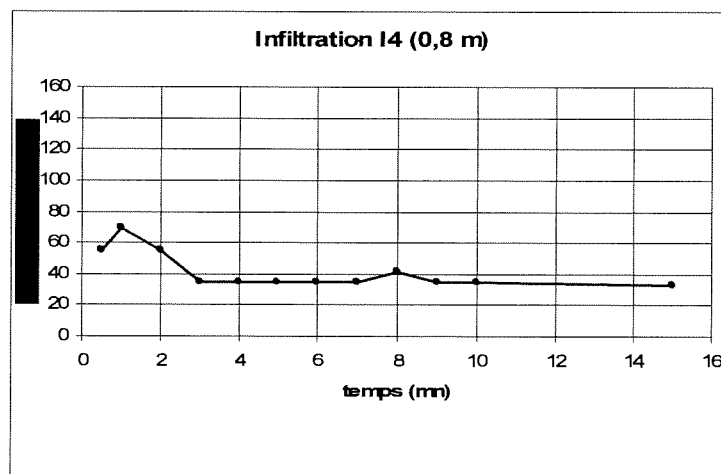
Deux essais d'infiltration à niveau constant ont été réalisés afin de déterminer la perméabilité du limon gris en surface en I4 et du limon plus graveleux en I5.

Les essais ont été effectués au moyen d'un perméamètre à niveau constant de type Porchet après saturation du sol en eau. Les coupes des sols et les courbes traduisant l'infiltration en fonction du temps figurent en annexe.

Les résultats sont donnés dans le tableau :

| Essai | Profondeur (m/TN) | Formation                   | Perméabilité K (mm/h) |
|-------|-------------------|-----------------------------|-----------------------|
| I4    | 0,8               | Limon marron gris           | 35                    |
| I5    | 0,9               | Limon marron gris graveleux | 130                   |

Les limons ont des perméabilités hétérogènes, moyennes à très élevées.



## 6 RECOMMANDATIONS

### 6.1 Description du projet

Le projet prévoit la construction d'un étang artificiel de 1000 m<sup>2</sup> environ avec une profondeur qui n'excédera pas 1,2 m.

Cet étang est en phase projet.

La présente étude a pour objectif de connaître la nature des sols, leurs perméabilités et le niveau de la nappe lors de l'intervention.

La mission n'a pas pour objectif de dimensionner les ouvrage, de réaliser le dossier loi sur l'eau ou de déterminer le niveau des plus hautes eaux (NPHE).

### 6.2 Synthèse géotechnique

Les sondages sont mis en évidence :

- des **remblais probables** limoneux à graveleux sur 0,6 m à 1 m d'épaisseur. Ces formations sont très perméables en I4 et I5 :  $35 \text{ mm/h} \leq k \leq 130 \text{ mm/h}$ .
- les **alluvions villafranchiennes** reconnues sous les remblais entre 0,6 m et 1 m, représentées par deux faciès :
  - une *argile sableuse jaune à quelques galets* reconnue en S2 de 0,6 m à 2 m de profondeur ;
  - une *grave sableuse ou une grave sablo-limoneuse* (alluvions graveleuses) jaune dont le toit est reconnu aux profondeurs suivantes :

| Point                                       | S1  | S2  | S3  |
|---|-----|-----|-----|
| Cote (m)                                    | 9,8 | 9,3 | 10  |
| Prof. (m) du toit des alluvions graveleuses | 1,5 | 2   | 0,8 |

Les alluvions sont aquifères et sont le siège de circulation d'une nappe dont le toit était aux profondeurs suivantes lors de l'intervention :

| Point                      | S1  | S2  | S3  |
|----------------------------|-----|-----|-----|
| Cote (m)                   | 9,8 | 9,3 | 10  |
| Prof. (m) du toit de l'eau | 1,5 | 0,9 | 2,4 |
| Cote (m) du toit de l'eau  | 8,3 | 8,4 | 7,6 |

**Ce niveau est celui mesuré lors de l'intervention en l'absence d'intempéries pluvieuses. Ce niveau est susceptible de varier en fonction des intempéries et notamment de remonter.**

### 6.3 Risques et inconnues géotechniques

La première identification de risque géotechnique est :

Pour les terrassements, la présence d'une nappe à – 0,9 m dans les alluvions aquifères en S2 au Nord-Ouest. En fonction de la saison et de la cote de niveau fini, les terrassements pourront être réalisés sous nappe ce qui nécessitera la mise en place d'un dispositif de pompage, voir de rabbattement.

Le niveau des plus hautes eaux sur le secteur devra être déterminé.

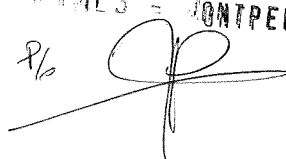
Les limons gris et les alluvions sont des sols perméables. En fonction du type d'usage, il faudra donc prévoir d'étancher les ouvrages.

En fonction de la nature du projet définitif, une mission géotechnique complémentaire pourra être envisagée.

Saint Privat des Vieux, le 13 novembre 2009

**Le Directeur Administratif**  
G. GONZALEZ

**Le Géologue chargé du dossier**  
ALPHA SOL SARL  
618, CH. DES ROMAINS  
38340 SAINT PRIVAT DES VIEUX  
CHRISTOPHE PANNETIER  
31000 MONTPELLIE  
R/S



# 7 ANNEXES

## 7.1 Forages

| ETUDE : 2009-1107 |          | Date: 09/11/2009 |     |   |
|-------------------|----------|------------------|-----|---|
| Forage n°: S1     |          | z = 9,8 m        |     |   |
| Outil             | Cote (m) | Profondeur (m)   | Eau | Description - Coupe - Observations                        |
| Tarière<br>63 mm  |          | 0,2              |     | Limon sableux marron gris (remblai ou colluvions)         |
|                   |          | 0,4              |     |   |
|                   |          | 0,6              |     |   |
|                   |          | 0,8              |     |   |
|                   | 8,8      | 1                |     |   |
|                   |          | 1,2              |     | limon graveleux beige (alluvions)                         |
|                   |          | 1,4              |     |   |
|                   | 8,3      | 1,5              | ▼   |   |
|                   |          | 1,6              |     | Grave (galets) sablo-limoneuse beige mouillée (alluvions) |
|                   |          | 1,8              |     |   |
|                   |          | 2                |     |   |
|                   |          | 2,2              |     |   |
|                   |          | 2,4              |     |   |
|                   | 7,3      | 2,5              |     |   |
|                   |          | 2,6              |     |   |
|                   |          | 2,8              |     | Grave sableuse jaune mouillée (alluvions)                 |
|                   |          | 3                |     |   |
|                   |          | 3,2              |     |   |
|                   |          | 3,4              |     |   |
|                   |          | 3,6              |     |   |
|                   |          | 3,8              |     |   |
|                   |          | 4                |     |   |
|                   |          | 4,2              |     |   |
|                   |          | 4,4              |     |   |
|                   |          | 4,6              |     |   |
|                   |          | 4,8              |     |   |
|                   |          | 5                |     |   |
|                   |          | 5,2              |     |   |
|                   | 5,4      |                  |     |   |
|                   | 5,6      |                  |     |   |
|                   | 5,8      |                  |     |   |
|                   | 6        |                  |     |   |

ETUDE : 2009-1107

Date: 09/11/2009

Forage n°: S2

z = 9,3 m

| Outil            | Cote (m) | Profondeur (m) | Eau              | Description - Coupe - Observations                       |
|------------------|----------|----------------|------------------|--|
| Tarière<br>63 mm |          | 0,2            |                  | Limon argileux marron gris (remblai ou colluvions)       |
|                  |          | 0,4            |                  |  |
|                  | 8,7      | 0,6            |                  |  |
|                  |          | 0,8            |                  | Argile sableuse jaune graveleuse (galets)<br>= alluvions |
|                  |          | 0,9            | ▼                |  |
|                  |          | 1              |                  |  |
|                  |          | 1,2            |                  |  |
|                  |          | 1,4            |                  |  |
|                  |          | 1,6            |                  |  |
|                  |          | 1,8            |                  |  |
|                  | 7,3      | 2              |                  |  |
|                  |          | 2,2            |                  | Grave sablo-limoneuse jaune mouillée<br>(alluvions)      |
|                  |          | 2,4            |                  |  |
|                  |          | 2,5            |                  |  |
|                  | 2,6      |                | Arret volontaire |  |
|                  | 2,8      |                |                  |  |
|                  | 3        |                |                  |  |
|                  | 3,2      |                |                  |  |
|                  | 3,4      |                |                  |  |
|                  | 3,6      |                |                  |  |
|                  | 3,8      |                |                  |  |
|                  | 4        |                |                  |  |
|                  | 4,2      |                |                  |  |
|                  | 4,4      |                |                  |  |
|                  | 4,6      |                |                  |  |
|                  | 4,8      |                |                  |  |
|                  | 5        |                |                  |  |
|                  | 5,2      |                |                  |  |
|                  | 5,4      |                |                  |  |
|                  | 5,6      |                |                  |  |
|                  | 5,8      |                |                  |  |
|                  | 6        |                |                  |  |

ETUDE : 2009-1107

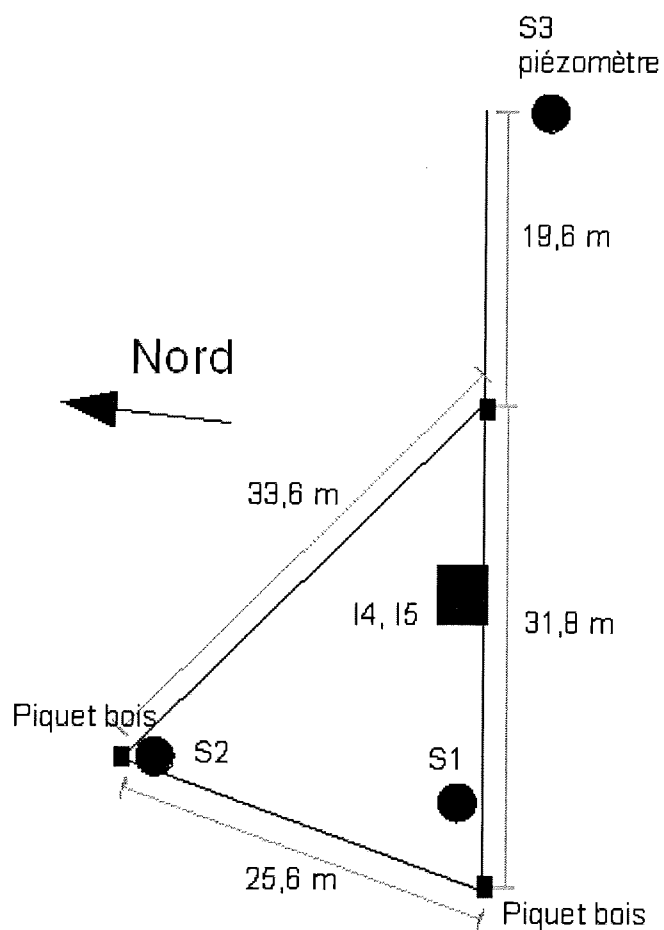
Date: 09/11/2009

Forage n°: S3

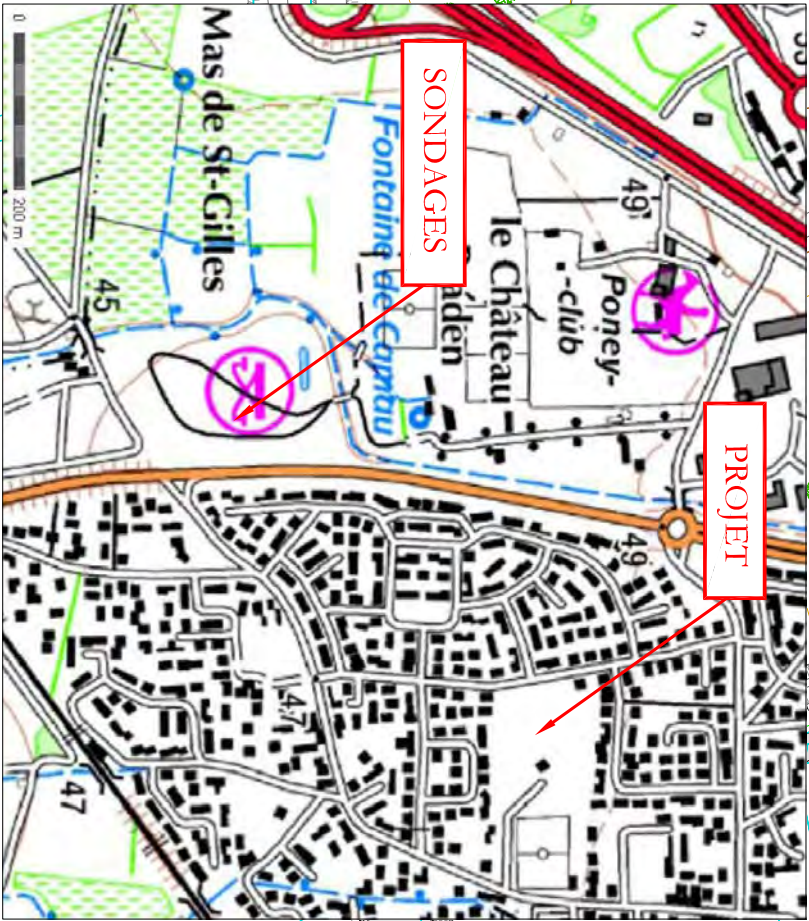
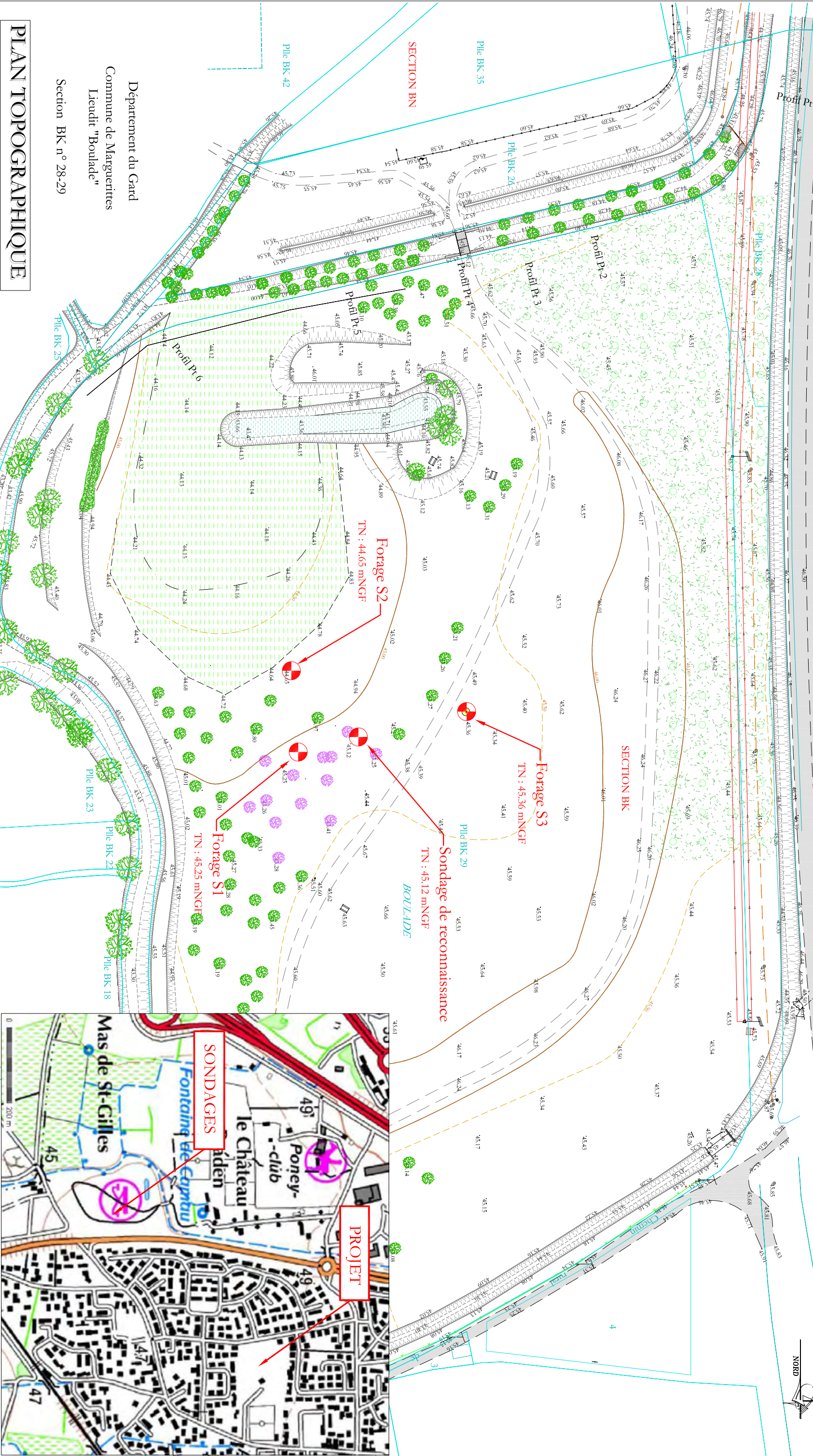
z = 10 m

| Outil            | Cote (m) | Profondeur (m) | Eau | Description - Coupe - Observations   |
|------------------|----------|----------------|-----|--|
| Tarière<br>63 mm |          | 0,2            |     | Limon marron brun caillouteux (remblai)                                      |
|                  | 9,6      | 0,4            |     |  |
|                  |          | 0,6            |     | Remblai caillouteux  |
|                  | 9,2      | 0,8            |     |  |
|                  |          | 1              |     | Grave (galets) sableuse jaune sèche,<br>mouillée à partir de 2 m (alluvions) |
|                  |          | 1,2            |     |  |
|                  |          | 1,4            |     |  |
|                  |          | 1,6            |     |  |
|                  |          | 1,8            |     |  |
|                  |          | 2              |     |  |
|                  |          | 2,2            |     |  |
|                  |          | 2,4            | ▼   |  |
|                  |          | 2,6            |     |  |
|                  |          | 2,8            |     |  |
|                  |          | 3              |     |  |
|                  |          | 3,2            |     |  |
|                  |          | 3,4            |     |  |
|                  |          | 3,6            |     |  |
|                  |          | 3,8            |     |  |
|                  |          | 4              |     |  |
|                  |          | 4,2            |     |  |
|                  |          | 4,4            |     |  |
|                  |          | 4,6            |     |  |
|                  |          | 4,8            |     |  |
|                  |          | 5              |     |  |
|                  |          | 5,2            |     |  |
|                  |          | 5,4            |     |  |
|                  |          | 5,6            |     |  |
|                  | 5,8      |                |     |  |
|                  | 6        |                |     |  |

7.2 Implantation des reconnaissances (échelle 1/500)







# PLAN TOPOGRAPHIQUE

Application graphique du parcellaire cadastral

Position des sondages

Département du Gard  
Commune de Marguerites  
Lieu-dit "Boulade"  
Section BK n° 28-29

Echelle : 1/1000

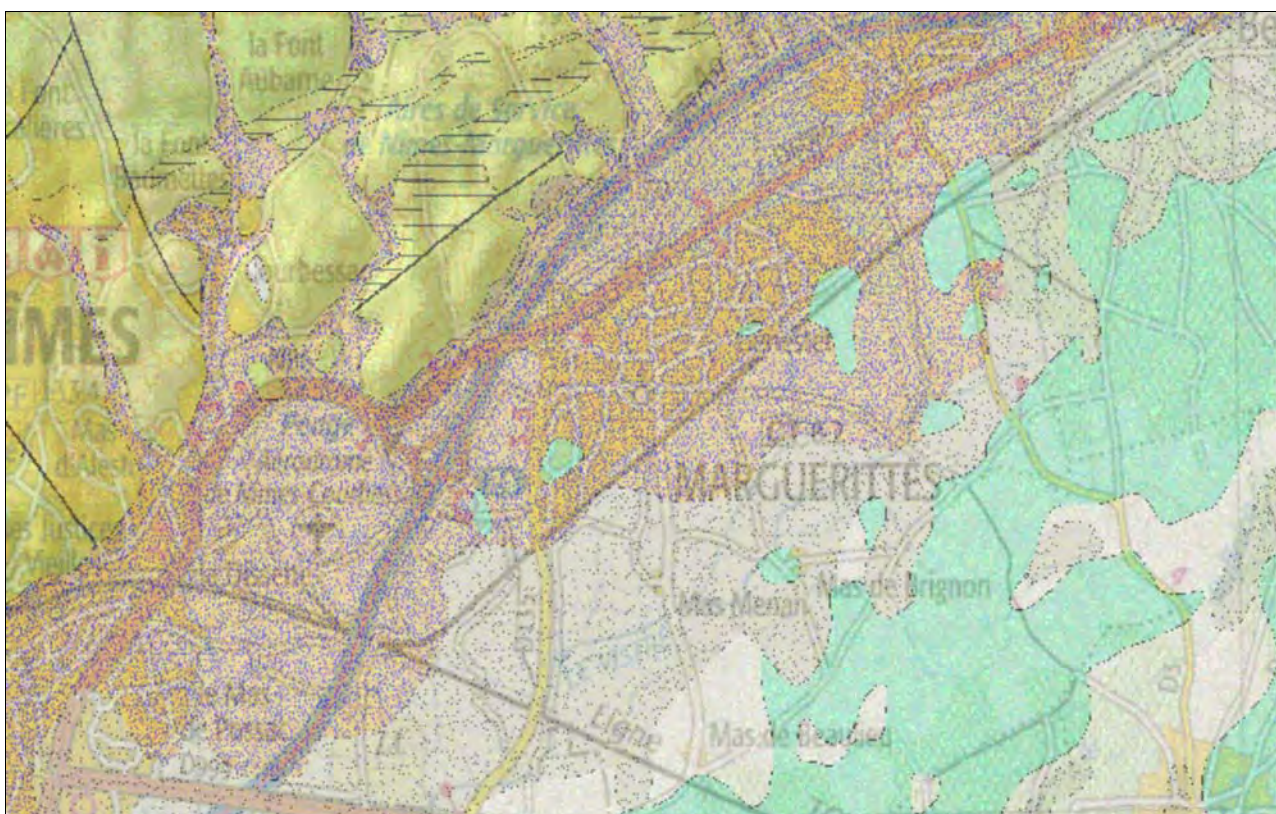
Les limites sont inopposables au tiers. Elles n'ont pas fait l'objet d'un bornage contradictoire  
Levé dressé par la EURL JL CHIVAS Géomètre Expert à Marguerites Tel : 04/66/75/28/37

La planimétrie est rattachée au système de référence géodésique RGF 93

Système de projection Conique Conforme 44 (CC44)

L'altimétrie est rattachée au nivellement général de la France (N.G.F, IGN 69)





1000 m

©IGN

**Scans (IGN)**

Propriétaire : IGN

Information : Non renseigné

Pas de légende

**Carte géologique 1/50 000 vecteur harmonisée avec MNT**

Propriétaire : BRGM

Information : Non renseigné

Projet : Gard



Tufs calcaires, travertins, dépôts de sources (Quaternaire)



Colluvions de remplissage de la dépression des Costières et de la Vistrenque : limons, limons calcaires, calcaires (Quaternaire)



Complexes (colluviaux) polygéniques de piémont : débris calcaires imbriqués avec limons, éboulis calcaires remaniés à matrice loessique (Quaternaire)



Loess in situ (Quaternaire : Würm tardif p.p.)



"Alluvions anciennes, alluvions des plus hautes terrasses (Villafranchien et/ou ""Günz"", ""Mindel"" ancien ; localement Pliocène terminal ? Pleistocène inf. à moyen)"



Faciès caillouteux de cordon littoral, brèches (Pliocène)



Calcaires (Hauterivien sup.)



Calcaires +/- argileux et marnes (Hauterivien inférieur ou moyen)



Calcaires marneux (Hauterivien inf.)





Eco-Region  
Plaines occidentales  
District  
Le Rhône et les cours d'eau  
côtiers méditerranéens

**Masse d'eau souterraine : 6101**    **EU Code FRDG101**

Nouveau code national (Sandre ve1.1) : **DG101**

*Alluvions anciennes de la Vistrenque et  
des Costières*

**Caractéristiques principales**

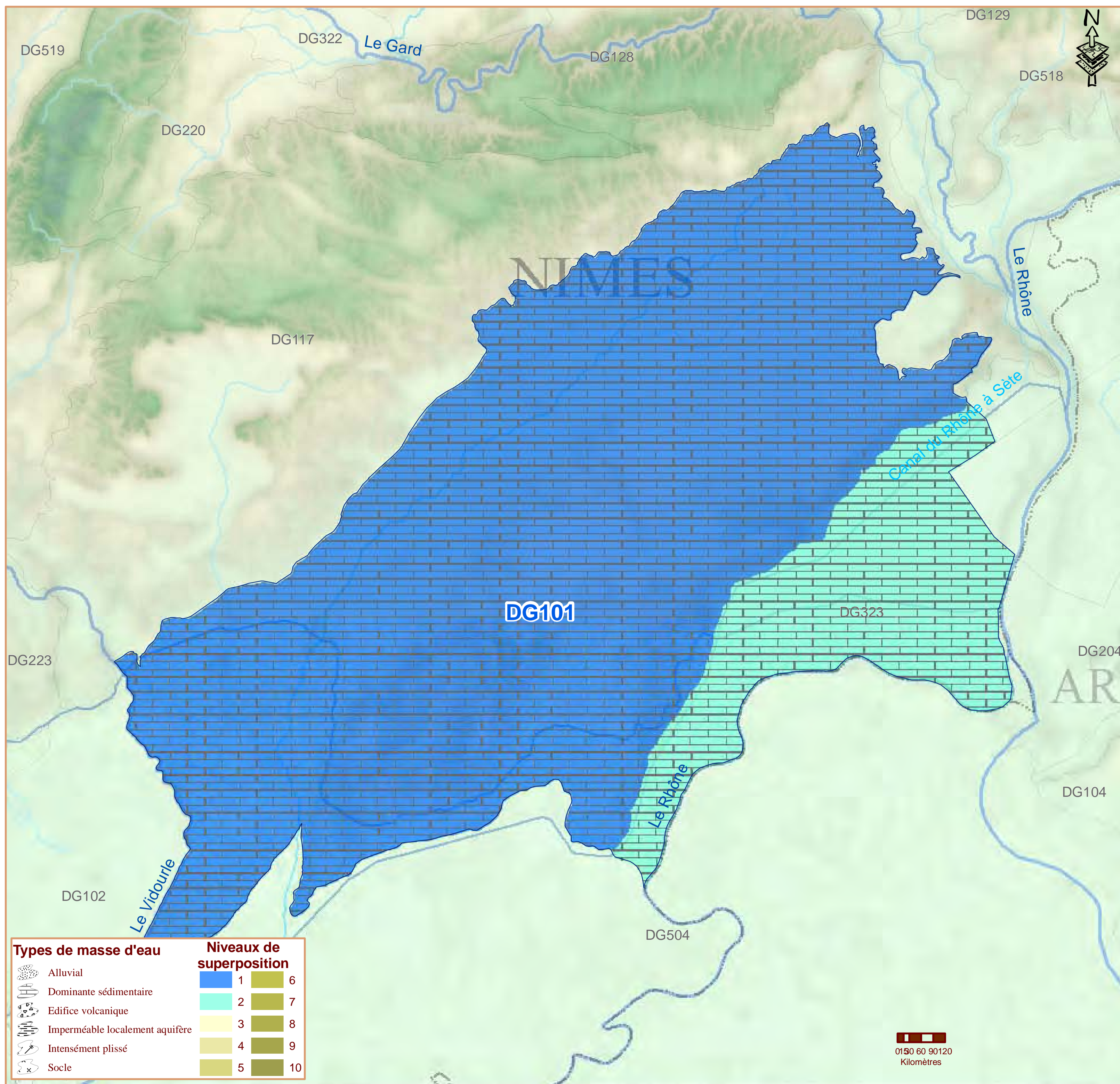
Type            Dominante sédimentaire  
Ecoulement   Libre et captif, majoritairement libre

**Caractéristiques secondaires**

|                           |   |                        |                    |            |
|---------------------------|---|------------------------|--------------------|------------|
| <i>Karstique</i>          | N | affleurante            | sous<br>couverture | totale     |
| <i>Intrusion saline</i>   | Y |                        |                    |            |
| <i>Entités disjointes</i> | N | <b>541</b>             | <b>107</b>         | <b>648</b> |
| <i>Trans-bassin</i>       | N | <i>Trans-frontière</i> |                    | N          |

*Niveaux de  
recouvrement*

| ordres | %      |
|--------|--------|
| 1      | 83.44% |
| 2      | 16.56% |



**Commentaires**



[Accueil](#) > [Résultat de la surveillance](#) > [Surveillance des milieux](#) > [Qualité des eaux souterraines](#) > Fiche état des eaux : PUITES DES PEYROUSE

### Fiche état des eaux : PUITES DES PEYROUSE (code station : 09652X0152/F)

Attention ! Compte tenu de la nouvelle méthode compatible avec la Directive Cadre sur l'Eau, cette évaluation n'est plus réalisée par la méthode SEQ-Eau à partir de 2008 inclus. Les résultats bruts des analyses des eaux souterraines sont consultables et téléchargeables pour toutes les années (2008 et suivantes incluses) sur la banque [ADES](#).

[État des eaux de la station](#)

[Limites de qualité et valeurs seuils pour l'évaluation de l'état des eaux souterraines](#)

[Informations disponibles pour la station](#)

#### État des eaux de la station

Etat des eaux de la station

| Années | Nitratés | Pesticides | Métaux | Solvants chlorés | Autres | État chimique |
|--------|----------|------------|--------|------------------|--------|---------------|
| 2011   | BE       | MED        | BE     | BE               |        | MED ⓘ         |
| 2010   | BE       | MED        | BE     | BE               |        | MED ⓘ         |
| 2009   | BE       | MED        | BE     |                  |        | MED ⓘ         |
| 2008   | BE       | MED        | BE     |                  |        | MED ⓘ         |
| 2007   | BE       | BE         | BE     | BE               |        | BE            |
| 2006   |          | BE         |        |                  |        | BE            |

#### Légende

Légende

|     |                                    |
|-----|------------------------------------|
| BE  | Bon état                           |
| MED | État médiocre                      |
|     | Absence ou insuffisance de données |

**Impression de la page** : Pour une impression correcte des cases de couleur sous Internet Explorer, vous devez cocher l'option "Imprimer les couleurs et les images d'arrière plan" (Menu : "Outils" > "Options Internet..." > onglet : "Avancé" > case à cocher "Impression en cours").



#### Limites de qualité et valeurs seuils pour l'évaluation de l'état des eaux souterraines

Pour plus d'informations sur les limites des classes d'état, vous pouvez vous reporter à l'[arrêté du 17 décembre 2008 établissant les critères d'évaluation et les modalités de détermination de l'état des eaux souterraines et des tendances significatives et durables de dégradation de l'état chimique des eaux souterraines](#) - guide d'évaluation de l'état des eaux douces de surface de métropole (format P.D.F. ; 128 Ko).



#### Informations disponibles pour la station

---

## ENVIRONNEMENT :

---

**Tableau récapitulatif des principaux enjeux environnementaux sur la commune**

**Cartographie environnementale :**

- Cartographie de la ZPS « Costiere Nimoise » (général et détail)
- Cartographie de la ZNIEFF « Plaine de Manduel et Meynes »
- Cartographie de la ZICO « Gorges du Gardon »

**Formulaire d'évaluation NATURA 2000**





# PRINCIPAUX TERRITOIRES À ENJEUX ENVIRONNEMENTAUX

## Informations sur la commune

### Informations communales

| Nom de la Commune | Surface   | Population | Artificialis | Agricole | Forêts | Zones Humides | Eau |
|-------------------|-----------|------------|--------------|----------|--------|---------------|-----|
| MARGUERITTES      | 2534.8 ha | 8181       | 12.6 %       | 59 %     | 28.3 % | 0 %           | 0 % |

[Export CSV](#)

### Inventaires Scientifiques

| Libelle  | Code/Fiche | Superficie  | Documents             | Communes     |
|--|------------|-------------|-----------------------|--------------|
| <b>Zone importante pour la conservation des oiseaux (ZICO)</b> |            |             |                       |              |
| GORGES DU GARDON   | ZICOLR13   | 90526.24 ha | <a href="#">Carte</a> | MARGUERITTES |
| (1 Zone)   |            | 90526.24 ha |                       |              |
| <b>ZNIEFF de type I</b>  |            |             |                       |              |
| Plaine de Manduel et Meynes                                    | 0000-2124  | -           | <a href="#">Fiche</a> | MARGUERITTES |
| (1 Zone)   |            | -           |                       |              |
| <b>ZNIEFF de type II</b>                                       |            |             |                       |              |
| Plateau Saint-Nicolas  | 3022-0000  | -           | <a href="#">Fiche</a> | MARGUERITTES |
| (1 Zone)   |            | -           |                       |              |

### Gestion concertée de la ressource en eau





**Zone de Protection Spéciale**  
**FR9112015 COSTIERE NIMOISE**  
**Carte d'assemblage**

58 avenue Marie de Montpellier  
CS 79034  
34965 Montpellier cedex 2

2

3

1

 Périmètre de ZPS

0 2.5 5 km

**Site NATURA 2000 : Costière nimoise**  
**ZPS**

**FR 9112015**

**Département: Gard**

**Région: Languedoc-Roussillon**

Carte au 1/ 100 000( fond IGN n°2842ET-2942 OT  
2942 ET-2843 ET-2943 OT ) annexée à  
l'arrêté de désignation de la ZPS DEVN 0650214A  
Signé le : 6avril 2006

La Ministre de l'Ecologie et du Développement Durable

Nelly OLIN

Source : Dren Languedoc-Roussillon  
(c) IGN 1/25 000  
Date: Décembre 2005





# Zone de Protection Spéciale

## FR9112015 COSTIERE NIMOISE

### Carte 3 / 3

58 avenue Marie de Montpellier  
CS 79034  
34965 Montpellier cedex 2

**Site NATURA 2000 : Costière nîmoise**

**ZPS**

**FR9112015**

**Département: Gard**

**Région: Languedoc-Roussillon**

Carte au 1/50 000 ( fonds IGN N° 2842 ET-2942 OT

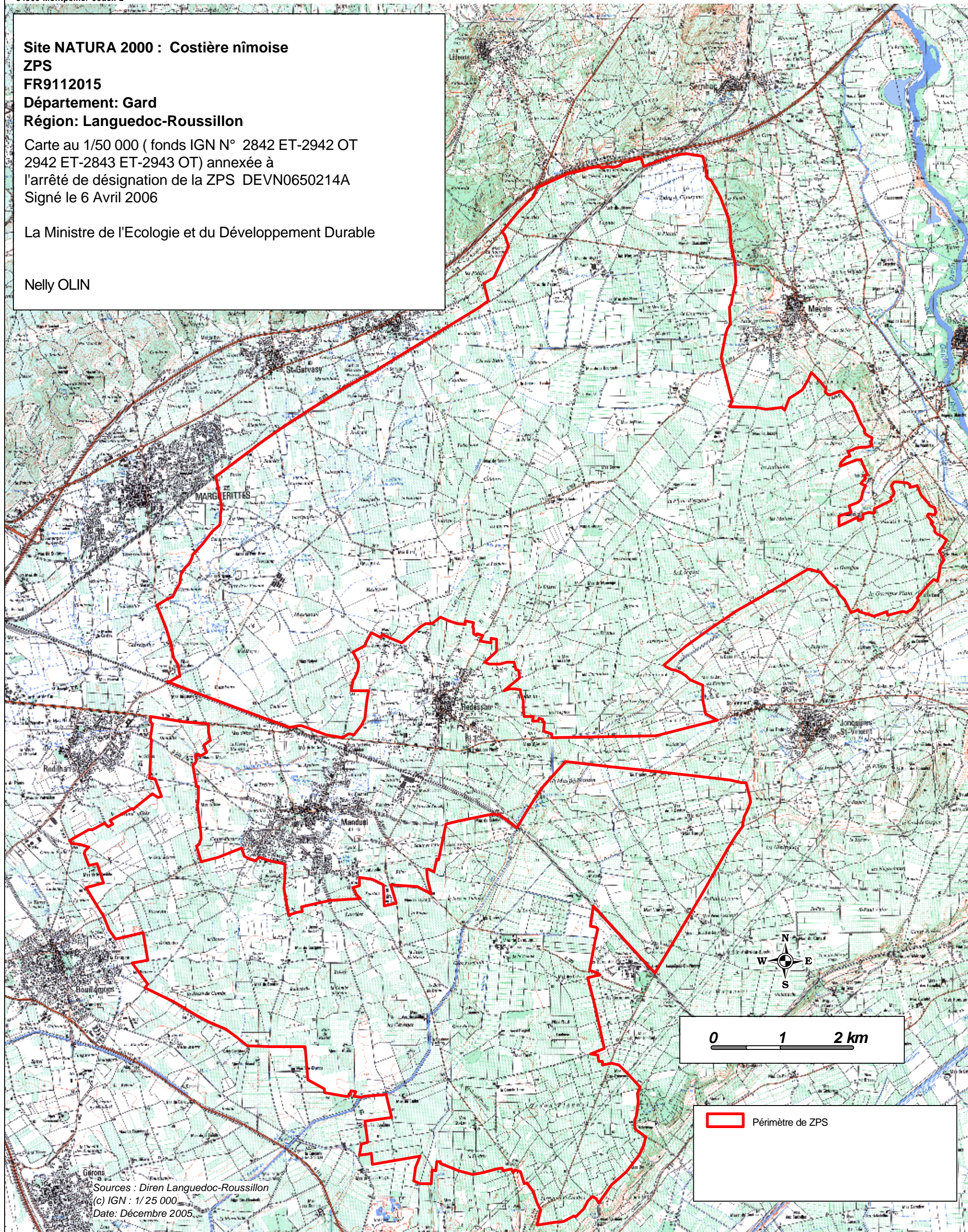
2942 ET-2843 ET-2943 OT) annexée à

l'arrêté de désignation de la ZPS DEVN0650214A

Signé le 6 Avril 2006

La Ministre de l'Ecologie et du Développement Durable

Nelly OLIN



Sources : Dren Languedoc-Roussillon  
(c) IGN : 1/25 000  
Date : Décembre 2005



# ZNIEFF de type I n° 0000-2124

## Plaine de Manduel et Meynes

Identifiant national : 910011516

## Modernisation de l'inventaire ZNIEFF

Zone Naturelle d'Intérêt Ecologique Faunistique et Floristique

### Région Languedoc-Roussillon

Edition 2008 - 2010



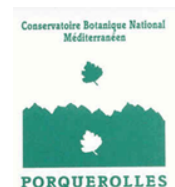
Département(s) :  
Gard

Maîtrise d'ouvrage

Secrétariat Scientifique et  
Technique et Coordination  
des données "Faune"



Coordination des données  
"Flore et Habitats Naturels"



avec le soutien financier de :



et la collaboration des porteurs de données et du CSRPN

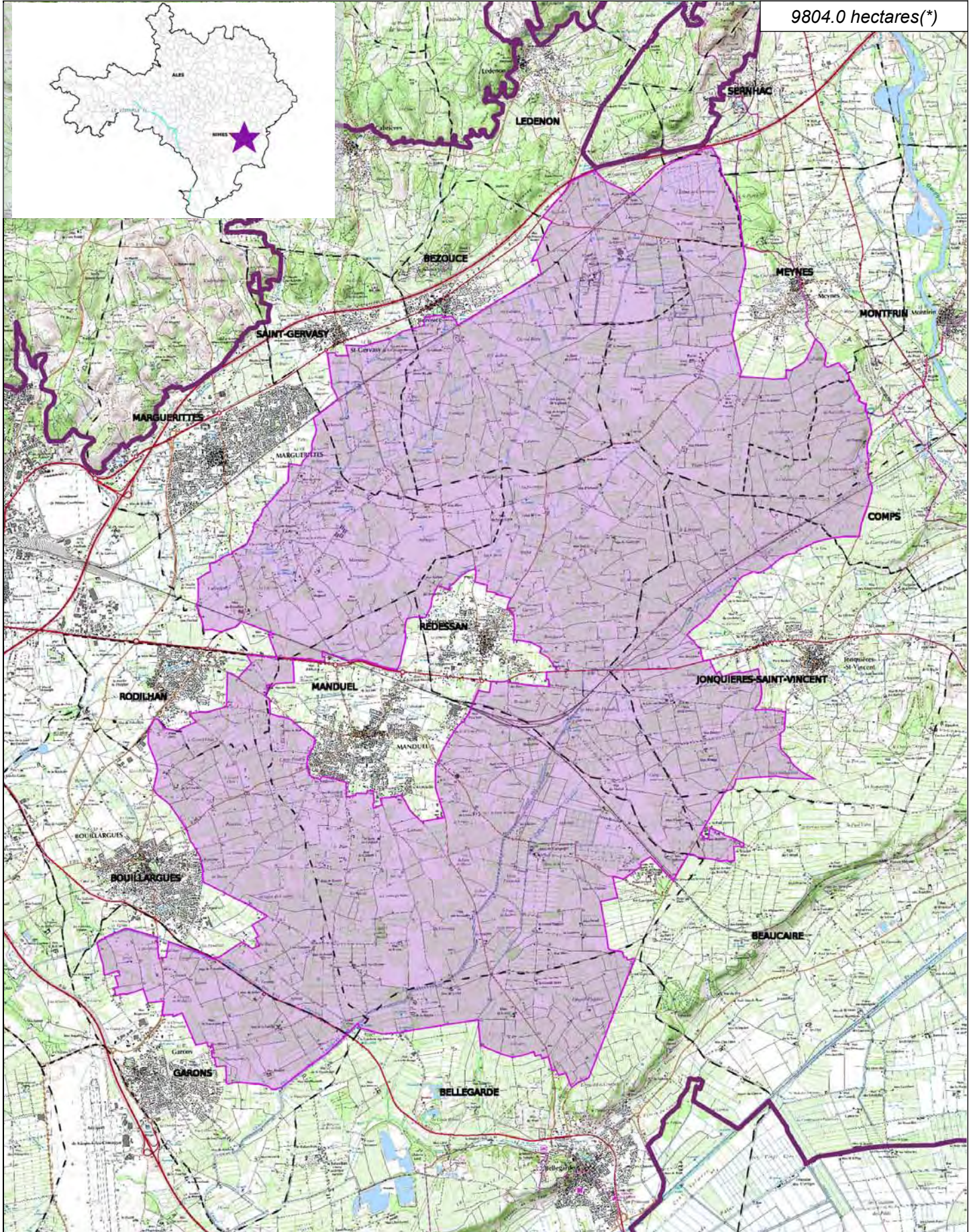


ZNIEFF de type I  
n° 0000-2124

Plaine de Manduel et Meynes

Département(s) :  
Gard

9804.0 hectares(\*)



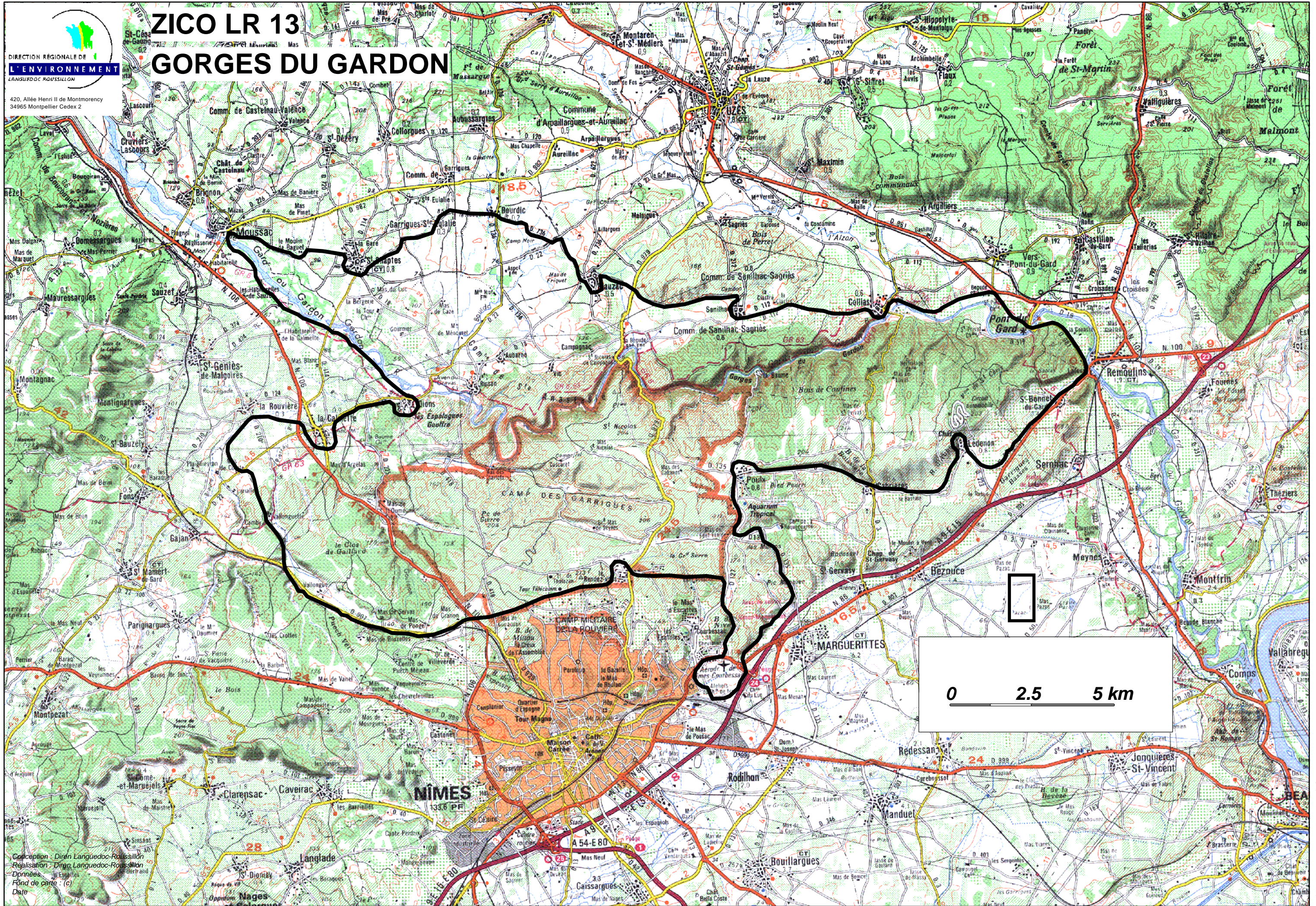
|   |  |  |                                 |                |  |                    |  |               |  |                                 |                            |
|---|--|--|---------------------------------|----------------|--|--------------------|--|---------------|--|---------------------------------|----------------------------|
| <p>Inventaire ZNIEFF<br/>Deuxième Génération<br/>Année d'édition 2010</p> | <p>n° de carte(s) IGN :<br/>2942E, 2942O<br/>Fond : IGN SCAN25</p> | <p>Légende</p> <table border="0"> <tr> <td></td> <td>ZNIEFF type II</td> <td></td> <td>Limites communales</td> </tr> <tr> <td></td> <td>ZNIEFF type I</td> <td></td> <td>Réseau hydrographique principal</td> </tr> </table> |                                 | ZNIEFF type II |  | Limites communales |  | ZNIEFF type I |  | Réseau hydrographique principal | <p></p> <p>2400 metres</p> |
|   | ZNIEFF type II   |  | Limites communales              |                |  |                    |  |               |  |                                 |                            |
|   | ZNIEFF type I  |  | Réseau hydrographique principal |                |  |                    |  |               |  |                                 |                            |

Cet inventaire constitue un outil d'alerte et ne peut être interprété à une échelle plus fine sans investigation complémentaire. Le périmètre des ZNIEFF, représenté ici sur Scan25 (IGN), a été tracé à partir d'orthophotographies au 1:5000. \*La projection utilisée pour le calcul des surfaces est le Lambert II étendu.



# ZICO LR 13

## GORGES DU GARDON







PRÉFECTURE DE LA RÉGION LANGUEDOC ROUSSILLON

**FORMULAIRE D'ÉVALUATION SIMPLIFIÉE  
DES INCIDENCES NATURA2000**



**Coordonnées du porteur de projet :**

Nom (personne morale ou physique) : La FONCIERE VILLEGIALES

Commune et département : Commune de NIMES, Département du GARD

Adresse : 7 rue Rouget de Lisle

Téléphone :

Email :

Nom du projet : Les Villégiales de Marguerittes

**1 Description du projet, de la manifestation ou de l'intervention**

**a. Nature du projet, de la manifestation ou de l'intervention**

Réaménagement du champ de foire de la commune en une résidence de 64 maisons, dans le cadre d'un aménagement soumis à permis de construire

Pour une description plus précise, se reporter au dossier d'Autorisation au titre de la "loi sur l'eau" joint.

**b. Localisation et cartographie**

Le projet est situé :

Nom de la commune : Marguerittes

Département : Gard

Lieu-dit : Champ de Foire

Pour une localisation plus précise, se reporter au dossier d'Autorisation au titre de la "loi sur l'eau" joint.

En site(s) Natura 2000  NON



PRÉFECTURE DE LA RÉGION LANGUEDOC ROUSSILLON

n° de site(s) : ..... (FR93----)

n° de site(s) : ..... (FR93----)

Hors site(s) Natura 2000 ■ A quelle distance ?

A 1.3 km du site n°FR9112015 : Costière Nimoise (ZPS)

A 1.3 km du site n°0000-2124 : Plaine de Manduel et Meynes (ZNIEFF)

A 1.0 km du site n°3022-0000 : Plateau Saint Nicolas (ZNIEFF)

**c. Etendue du projet, de la manifestation ou de l'intervention**

Emprises au sol temporaire et permanente de l'implantation ou de la manifestation (si connue) : 17 588 m<sup>2</sup>

- Aménagement(s) connexe(s) :

Le projet prévoit la réalisation des voies et des stationnements, et des 64 villas.

**d. Durée prévisible et période envisagée des travaux, de la manifestation ou de l'intervention :**

Les travaux vont durer environ 18 mois, pour une occupation du sol permanente par la suite.

**e. Entretien / fonctionnement / rejet**

Le projet générera, **en phase de réalisation**, des travaux de terrassement, de démolition et décroustage des enrobés et maçonneries existantes afin de réaliser les voies de l'aménagement et les plateformes des bâtiments.

**En phase de fonctionnement**, l'ensemble des réseaux (pluvial, eaux usées, eau potable...) seront raccordés aux réseaux communaux déjà présents sur le site.

## 2 Définition de la zone d'influence (concernée par le projet)

- Rejets dans le milieu aquatique
- Pistes de chantier, circulation
- Rupture de corridors écologiques (rupture de continuité écologique pour les espèces)
- Poussières, vibrations
- Pollutions possibles
- Perturbation d'une espèce en dehors de la zone d'implantation
- Bruits
- Autres incidences .....





PRÉFECTURE DE LA RÉGION LANGUEDOC ROUSSILLON

**3 Etat des lieux de la zone d'influence**

**PROTECTIONS :**

*Le projet est situé en :*

- Réserve Naturelle Nationale
- Réserve Naturelle Régionale
- Parc National
- Arrêté de protection de biotope
- Site classé
- Site inscrit
- PIG (projet d'intérêt général) de protection
- Parc Naturel Régional
- ZNIEFF (zone naturelle d'intérêt écologique, faunistique et floristique)
- Réserve de biosphère
- Site RAMSAR

**USAGES :**

- Aucun
- Pâturage / fauche
- Chasse
- Pêche
- Sport & Loisirs (VTT, 4x4, quads, escalade, vol libre...)
- Agriculture
- Sylviculture
- Décharge sauvage
- Perturbations diverses (inondation, incendie...)
- Cabanisation
- Construite, non naturelle :
- Autre (préciser l'usage) : *Champ de foire à l'abandon et espacevert*

Commentaires : .....

L'espace vert mentionner ne fait pas parti de l'emprise des construction. Il s'agit d'un espace qui permettra de compenser le remblai réalisé sur site, tout en recréant un espace vert paysagé et accessible.....

.....



PRÉFECTURE DE LA RÉGION LANGUEDOC ROUSSILLON

**MILIEUX NATURELS ET ESPECES :**

Les photos ci-après illustrent l'état actuel du terrain, totalement revêtu.

Les seuls éléments non minéraux sont les arbres, qui seront remplacés par des arbres d'alignement le long des voiries du projet.

TABLEAU MILIEUX NATURELS :

| TYPE D'HABITAT NATUREL                 |  | Cocher si présent | Commentaires   |
|--|--|-------------------|--|
| <b>Milieux ouverts ou semi-ouverts</b> | pelouse<br>pelouse semi-boisée<br>lande<br>garrigue / maquis<br>autre : .....                      |                   |  |
| <b>Milieux forestiers</b>              | forêt de résineux<br>forêt de feuillus<br>forêt mixte<br>plantation<br>autre : .....               | <b>X</b>          | <b>Une trentaine de pin parasols et des muriers platanes</b> |
| <b>Milieux rocheux</b>                 | falaise<br>affleurement rocheux<br>éboulis<br>blocs<br>autre : .....                               |                   |  |
| <b>Zones humides</b>                   | fossé<br>cours d'eau<br>étang<br>tourbière<br>gravière<br>prairie humide<br>autre : .....          |                   |  |
| <b>Milieux littoraux et marins</b>     | Falaises et récifs<br>Grottes<br>Herbiers<br>Plages et bancs de sables<br>Lagunes<br>autre : ..... |                   |  |
| <b>Autre type de milieu</b>            | Milieu agricole présentant des zones de maraichage, des haies, et des vignes                       |                   |  |



PRÉFECTURE DE LA RÉGION LANGUEDOC ROUSSILLON

**Positionnement des photos :**

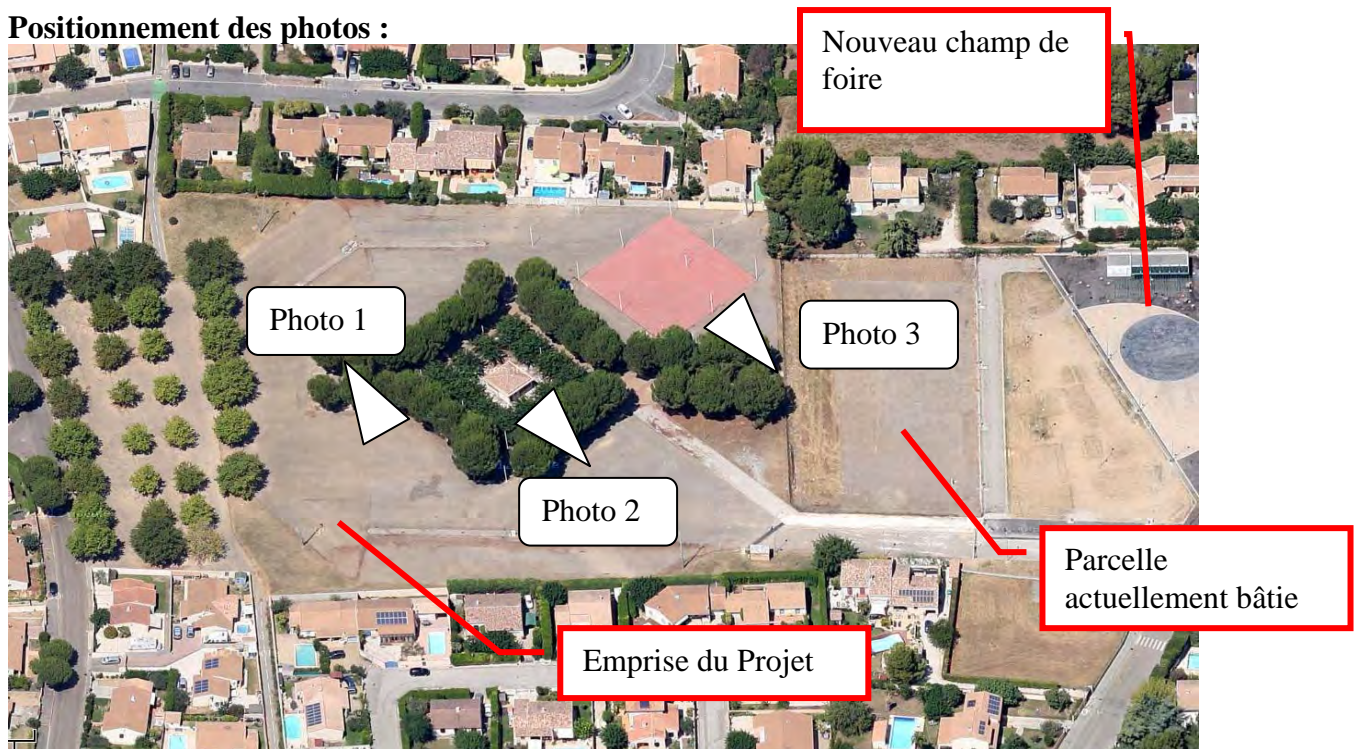


Photo 1 : aménagement de voirie existant



PRÉFECTURE DE LA RÉGION LANGUEDOC ROUSSILLON

Photo 2 : aménagement central (sanitaires)



Photo 3 : ancienne piste de danse





PRÉFECTURE DE LA RÉGION LANGUEDOC ROUSSILLON

TABLEAU ESPECES FAUNE, FLORE :

| <b>GROUPES D'ESPECES</b>     | <b>Nom de l'espèce</b> | <b>Cocher si présente ou potentielle</b> | <b>Autres informations</b><br>(statut de l'espèce, nombre d'individus, type d'utilisation de la zone d'étude par l'espèce...) |
|------------------------------|------------------------|--|---|
| <b>Amphibiens, reptiles</b>  |                        |  |   |
|                              |                        |  |   |
|                              |                        |  |   |
| <b>Crustacés</b>             |                        |  |   |
| <b>Insectes</b>              |                        |  |   |
|                              |                        |  |   |
|                              |                        |  |   |
| <b>Mammifères marins</b>     |                        |  |   |
|                              |                        |  |   |
|                              |                        |  |   |
| <b>Mammifères terrestres</b> |                        |  |   |
|                              |                        |  |   |
|                              |                        |  |   |
| <b>Oiseaux</b>               |                        |  |   |
|                              |                        |  |   |
|                              |                        |  |   |
| <b>Plantes</b>               |                        |  |   |
|                              |                        |  |   |
|                              |                        |  |   |
| <b>Poissons</b>              |                        |  |   |
|                              |                        |  |   |
|                              |                        |  |   |

**4 Incidences du projet**

Le site est actuellement en mauvais état, est fortement imperméabilisé. Le projet prévoit la réalisation de maisons et de voies, mais chacune de ces entités seront végétalisées à minima, ce qui dans tous les cas sera bénéfique au vue de l'état existant.

Les arbres existant seront arrachés. Compte tenu de son emplacement au milieu d'une zone enrobée, ce milieu n'est que très peu colonisée par la faune et la flore.

Destruction ou perturbation d'espèces (lesquelles et nombre d'individus) :

.....  
 .....



PRÉFECTURE DE LA RÉGION LANGUEDOC ROUSSILLON

Perturbations possibles des espèces dans leur fonctions vitales (reproduction, repos, alimentation...):

.....  
.....  
.....

**5 Conclusion**

**Le projet est-il susceptible d'avoir une incidence ?**

**NON** : ce formulaire, accompagné de ses pièces, est joint à la demande d'autorisation ou à la déclaration, et remis au service instructeur.

~~**OUI** : l'évaluation d'incidences doit se poursuivre. Un dossier plus poussé doit être réalisé. Ce dossier sera joint à la demande d'autorisation ou à la déclaration, et remis au service instructeur.~~

A : NIMES

Le :



---

**AUTRES :**

---

**Convention entre la mairie et l'aménageur**

**Extrait du Permis de construire**

**Autorisation de rejet des eaux de ruissellements du projet dans le réseau public communal existant.**

Résidence « Les Villégiales de Marguerittes »  
*Commune de Marguerittes*

**CONVENTION**

Convention relative à la cession des équipements communs et collectifs définis dans le programme des travaux décrit au permis de construire N°030 156 12N0055 « Les Villégiales de Marguerittes » à Marguerittes, relatif à l'article R 315-7 du code de l'urbanisme, ainsi qu'à la réalisation de travaux hors emprise du permis de construire.

Entre

La Commune de MARGUERITTES:  
Représentée par son Maire, Monsieur William PORTAL dûment habilité, d'une part

Et

Le Promoteur :  
La FONCIERE VILLEGIALES  
Représenté par Monsieur Fabien PENCHINAT, Gérant, d'autre part, ayant tout pouvoir aux effets des présentes

Il a été convenu ce qui suit :

**Article 1 – Objets de la convention**

La présente convention concerne l'unité foncière située sur la commune de MARGUERITTES, cadastrée section BO sous les numéros 297, 298 et d'une superficie totale de 17 618 m<sup>2</sup> faisant l'objet du permis de construire N° 030 156 12 N0055

La présente convention est établie, en complément de celle comprise dans l'acte authentique de cession de terrain en date du .....et qu'elle ne modifie en rien:

1. pour préciser les conditions de réalisation et de cession à la commune d'un immeuble non bâti constituant l'assiette des parties communes telles que les équipements d'infrastructure du programme et notamment des voies, espaces et des équipements publics.

*Un plan de localisation des espaces rétrocédés est annexé à la présente convention en annexe 1.*

2. Pour fixer les conditions de réalisation d'une zone de déblais sur une assiette mitoyenne (BO 79 et 299) de celle objet du permis de construire, afin de satisfaire aux obligations de la rubrique 3.2.2.0 du décret n° 93-743 du 29 mars 1993 pris en application du Code de l'Environnement (ex Article 10 de la loi sur l'Eau), modifié par les décrets n°2006-880 et 2006-881 du 17 juillet 2006.

*Le dossier d'autorisation au titre de la loi sur l'eau est annexé à la présente convention en annexe 2.*

## Article 2 – Engagements du promoteur

Le promoteur s'engage à réaliser et à financer par lui-même d'une part, tous les travaux décrits dans le programme des travaux joint au dossier de Permis de Construire, et de seconde part, tous les travaux sur les parcelles BO 79 et 299 tels que définis au plan et descriptif annexés aux présentes et parties du dossier d'autorisation au titre de la loi sur l'eau.

Ces travaux seront réalisés conformément aux prescriptions des services techniques de la commune et des différents services concessionnaires des réseaux publics, ainsi qu'aux règles et normes d'équipements publics de tout ordre.

Lors de l'achèvement des travaux, le promoteur fournira les plans de récolement des réseaux exécutés ainsi que les attestations de conformité établis par les différents services concessionnaires.

Les équipements visés par la présente convention seront cédés gratuitement par le promoteur à la commune ou à toute autre personne publique à titre gratuit dans le délai fixé à l'article 3.

## Article 3 – Engagements de la Commune

La Commune s'engage à classer dans le domaine public tous les équipements communs de l'opération

- après réception des travaux à la charge du promoteur (contrôle de la conformité des réseaux espaces communs et des voies).

La Commune s'engage à prendre en charge la gestion et l'entretien de la voie, des équipements communs et de tous les réseaux inclus dans et sous l'emprise de cette voie après l'achèvement des travaux à charge de le promoteur et la constatation de la conformité de ceux-ci avec les pièces du dossier.

Cette rétrocession prendra effet après réception des travaux par la commune.

Le maire de la Commune est habilité par tout moyen de droit afin de permettre les travaux sur les parcelles BO 79 et 299 conformément au plan et descriptif annexés aux présentes.

L'entretien de cet espace sera dévolu à la commune qui s'y engage à compter de la date de réception.

Ces deux parcelles ne devront pas supporter de constructions autres que celles prévues et des panneaux d'indications, précisant que ces terrains peuvent être inondés, devront être mis en places et maintenus.

La demande de réception de travaux prévus à cet article ne devra pas excéder 3 mois après achèvement des logements.

A défaut une indemnité financière sera appliquée et imputable au promoteur, le montant de cette indemnité correspondra au montant des travaux prévus et non réalisés, majorés de 10 pour cent.

## Article 4 – Effets de la convention

Le promoteur ne sera pas tenu de constituer une association syndicale, conformément aux dispositions de l'article R.315-6 du code de l'urbanisme.

## Article 5 – Résiliation

La présente convention sera résiliée d'office en cas de renonciation du promoteur à réaliser lui-même l'opération ou en cas de liquidation des biens du promoteur.

## Article 6 – Extension des équipements

Tous les équipements destinés à être cédés à la commune, et réalisés hors emprise du tènement foncier, n'ouvriront pas de dédommagement au droit de suite pour d'autres aménageurs.

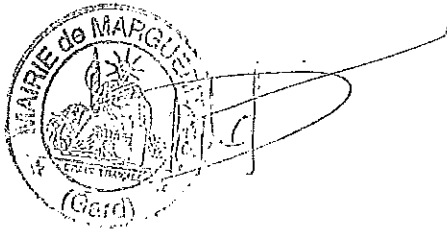
Fait en cinq originaux, le 28/08/2013

### Les soussignés :

(faire précéder les signatures des noms, prénoms des signataires  
et de la mention manuscrite « lu et approuvé »)

Pour la Commune de MARGUERITTES  
Le Maire - M. PORTAL

Pour le promoteur La FONCIERE VILLEGIALES, Mr Fabien PENCHINAT .



*lu et approuvé*

  
FONCIERE VILLEGIALES  
au capital de 200.000 €  
7 rue Rouget de Lisle  
30000 NÎMES  
Tél. 04 66 67 62 61  
RCS Nîmes 433 740 974

Annexe :

Article R\*315-7 du code de l'urbanisme

Les dispositions de l'article R. 315-6 ne sont pas applicables si le nombre de lots destinés à l'implantation des bâtiments n'étant pas supérieur à cinq, le lotisseur s'engage à ce que les équipements communs soient attribués en propriété divise ou indivise aux acquéreurs de lots.

Il en est de même si le lotisseur justifie de la conclusion avec une personne morale de droit public d'une convention prévoyant le transfert dans le domaine de cette personne morale de la totalité des équipements communs une fois les travaux achevés.

Annexes 1 et 2



## Les Villégiales de Marguerittes

Descriptif des travaux nécessaire à la mise en œuvre des obligations du projet au titre de la loi sur l'eau à la charge du Promoteur.

### 1. Arrachage et dessouchage de platanes existants :

7 platanes sont à arracher, dessoucher totalement et à évacuer en décharge contrôlée

### 2. Démolition d'une portion de bicouche

La zone de bicouche actuelle sera découpée proprement à la scie à 0.50m de la berge future, la structure sera évacuée en décharge contrôlée

### 3. Terrassement en masse, création des bassins, berges et risbermes

La zone sera terrassée en déblais, et évacuée en décharge contrôlée. Le fond de forme sera réglé parfaitement, les liaisons en pieds de talus seront soignées de façon à ne pas créer de rupture nette.

Les talus seront peignés avec le strict respect des pentes du projet.

Une risberge correspondant à la largeur de la piste cyclable augmentée de 0.50 m de part et d'autre de celle-ci sera créée et compactée soigneusement.

### 4. Construction d'une jonction de piste cyclable en bicouche

Une piste cyclable de 2.60 m de large sera créée y compris une structure de voie correspondant à la portance.

La piste sera équipée de peintures normalisées et équipée de bordures préfabriquées chasse-roue de type p2 sur fondation béton.

### 5. Traitement des accotements

Les accotements des terrassements et de la piste cyclable seront revêtus de tout venant compacté 0/20 GNT sur géotextile anticontaminant,

### 6. Engazonnement

Les talus et fonds de bassins seront ensemencés en prairie naturelle de façon hydraulique, avec amendement adapté.

### 7. Arrosage intégré

Un dispositif d'arrosage automatique sera mis en œuvre, avec mise en place d'un abri compteur, dispositifs de programmation enterré, conduites et asperseurs.

### 8. Réception récolement

Les opérations de réceptions seront réalisées par le Promoteur qui fournira à la commune :

- Un plan de récolement des formes réalisées,
- Un plan de récolement et DOE arrosage
- Une notice d'entretien des zones engazonnées

Fait à Nîmes le



Commune de Marguerittes

date de dépôt : 28 décembre 2012  
demandeur : FONCIERE VILLEGIALES,  
représentée par monsieur PENCHINAT Fabien  
pour : la construction de 63 maisons  
individuelles groupées  
adresse terrain : lieu-dit "Le Forum", à  
Marguerittes (30320)

**ARRÊTÉ**  
**accordant un permis de construire**  
**au nom de la commune de Marguerittes**

*U-52-13*

**Le maire de Marguerittes,**

Vu la demande de permis de construire présentée le 28 décembre 2012 par FONCIERE VILLEGIALES, représentée par monsieur PENCHINAT Fabien demeurant 7 Rue Rouget de l'Isles, Nîmes (30000);

Vu l'objet de la demande :

- pour la construction de 63 maisons individuelles groupées ;
- sur un terrain situé lieu-dit "Le Forum", à Marguerittes (30320) ;
- pour une surface de plancher créée de 5980 m<sup>2</sup> ;

Vu le code de l'urbanisme et notamment l'article R 431-24 ;  
Vu le Plan d'Occupation des Sols approuvé le 16/12/1998 ;  
VU en particulier le règlement de la zone UCb du plan d'occupation des sols,  
Vu l'étude hydraulique réalisée par BRLI en octobre 2011 qui identifie des zones d'aléa modéré et fort dans l'emprise du projet;  
Vu l'avis favorable, assorti de prescriptions, du service départemental d'incendie et de secours du Gard en date du 07/02/2013 ;  
Vu l'avis favorable du SCOT Sud Gard en date du 21/03/2013 ;  
Vu l'avis favorable de Nîmes Métropole en date du 05/03/2013 ;  
Vu l'avis ERDF en date du 06/02/2013 ;  
Considérant que le projet est conforme aux dispositions de la zone UC;

**ARRÊTE**

**Article 1**

Le permis de construire est ACCORDE.

En application de l'article R 431-24 du code de l'urbanisme, le permis de construire vaut division en propriété ou en jouissance avant l'achèvement des constructions.

**Article 2**

Les prescriptions émises par le service départemental d'incendie et de secours du Gard dans son avis en date du 07/02/2013 seront respectées.

**Article 3**

Le dossier a été instruit pour une puissance de raccordement de 63 x 12 kVA monophasé.



La réalisation du projet donnera lieu au versement des contributions suivantes: taxe d'aménagement.

Le 26 MARS 2013

Le maire,

Pour le Maire  
L'Adjoint Délégué  
Philippe Méleder



Observation : L'attention du pétitionnaire est attirée sur le fait qu'au vu des éléments présentés dans le dossier de permis de construire, le projet est assujéti à une autorisation au titre de la " loi sur l'eau " (rubrique 3.2.2.0 de la nomenclature du code de l'environnement)

*La présente décision est transmise au représentant de l'Etat dans les conditions prévues à l'article L.2131-2 du code général des collectivités territoriales.*

Le (ou les) demandeur peut contester la légalité de la décision dans les deux mois qui suivent la date de sa notification. A cet effet il peut saisir le tribunal administratif territorialement compétent d'un recours contentieux. Il peut également saisir d'un recours gracieux l'auteur de la décision ou d'un recours hiérarchique le Ministre chargé de l'urbanisme ou le Préfet pour les arrêtés délivrés au nom de l'Etat. Cette démarche prolonge le délai de recours contentieux qui doit alors être introduit dans les deux mois suivant la réponse (l'absence de réponse au terme de deux mois vaut rejet implicite).

**Durée de validité du permis :**

Conformément à l'article R.424-17 du code de l'urbanisme, l'autorisation est périmée si les travaux ne sont pas entrepris dans le délai de 24 mois à compter de sa notification au(x) bénéficiaire(s). Il en est de même si, passé ce délai, les travaux sont interrompus pendant un délai supérieur à une année. En cas de recours le délai de validité du permis est suspendu jusqu'au prononcé d'une décision juridictionnelle irrévocable. Conformément aux articles R.424-21 et R.424-22, l'autorisation peut être prorogée pour une année si les prescriptions d'urbanisme de tous ordres et le régime des taxes et participations n'ont pas évolué. Dans ce cas la demande de prorogation est établie en deux exemplaires et adressée par pli recommandé ou déposée à la mairie deux mois au moins avant l'expiration du délai de validité.

Le (ou les) bénéficiaire du permis / de la déclaration préalable peut commencer les travaux après avoir :

- adressé au maire, en trois exemplaires, une déclaration d'ouverture de chantier (le modèle de déclaration CERFA n° 13407 est disponible à la mairie ou sur le site internet urbanisme du gouvernement) ;
- installé sur le terrain, pendant toute la durée du chantier, un panneau visible de la voie publique décrivant le projet. Le modèle de panneau, conforme aux prescriptions des articles A. 424-15 à A. 424-19, est disponible à la mairie, sur le site internet urbanisme du gouvernement, ainsi que dans la plupart des magasins de matériaux).

**Attention : l'autorisation n'est définitive qu'en l'absence de recours ou de retrait :**

- dans le délai de deux mois à compter de son affichage sur le terrain, sa légalité peut être contestée par un tiers. Dans ce cas, l'auteur du recours est tenu d'en informer le (ou les) bénéficiaires du permis au plus tard quinze jours après le dépôt du recours.
- dans le délai de trois mois après la date du permis, l'autorité compétente peut le retirer, si elle l'estime illégal. Elle est tenue d'en informer préalablement le (ou les) bénéficiaire du permis et de lui permettre de répondre à ses observations.

**L'autorisation est délivrée sous réserve du droit des tiers :** elle a pour objet de vérifier la conformité du projet aux règles et servitudes d'urbanisme. Elle n'a pas pour objet de vérifier que le projet respecte les autres réglementations et les règles de droit privé. Toute personne s'estimant lésée par la méconnaissance du droit de propriété ou d'autres dispositions de droit privé peut donc faire valoir ses droits en saisissant les tribunaux civils, même si l'autorisation respecte les règles d'urbanisme.

**Les obligations du (ou des) bénéficiaire de l'autorisation :**

Il doit souscrire l'assurance dommages-ouvrages prévue par l'article L.242-1 du code des assurances.

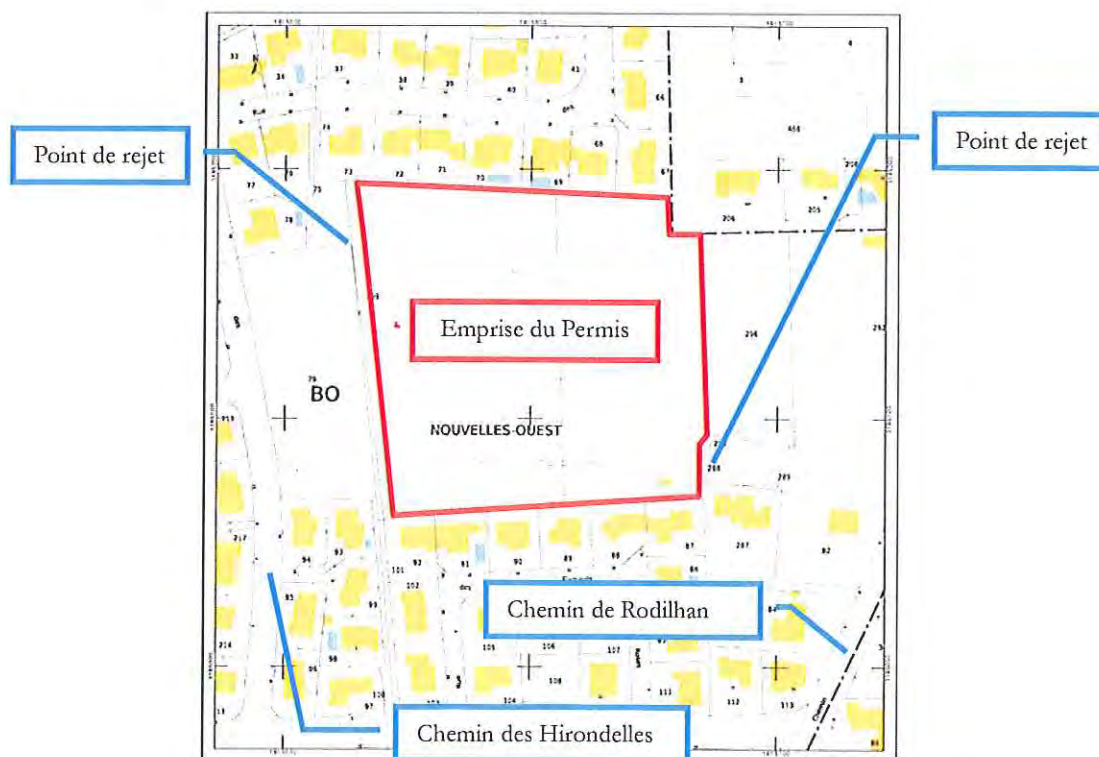
**AUTORISATION de REJET**  
**dans le RESEAU PLUVIAL COMMUNAL**

Je soussigné, **William PORTAL**, Maire de Marguerittes

Autorise le projet de construction :

- « Les Villégiales du Forum »
- comportant 64 villas,
- Situé sur l'ancien champ de foire de la commune de Marguerittes, parcelles BO 297 et 298.

A rejeter les eaux pluviales du projet dans le réseau public communal situé sur la parcelle :



Conformément au dossier d'autorisation au titre de la « Loi sur l'Eau », déposé par le demandeur auprès de la DDTM du Gard.

En foi de quoi, la présente autorisation est délivrée pour servir et valoir ce que de droit.

Le 21 Août 2013

A... MARGUERITTES

Par le Maire empêché  
le 2<sup>e</sup> Adjoint, suppléant  
V. MAYOR





---

## PLANS :

---

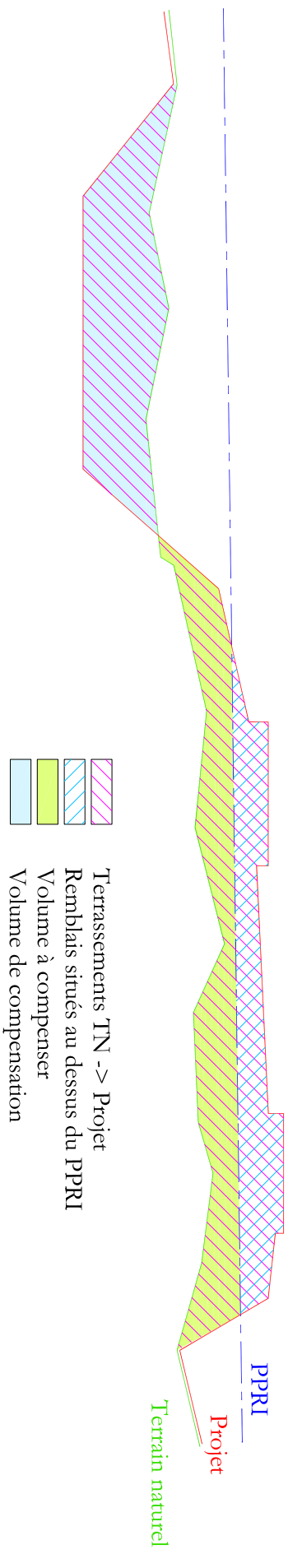
**Plan topographique d'état des lieux avant travaux**

**Plan du projet de voirie et de réseau pluvial**

**Profils et plans de détail**

**Illustration et calculs des volumes en remblais et en déblais au sens de la rubrique 3.2.2.0.**

## SCHEMA des CALCULS des REMBLAIS et DEBLAIS :



Calcul du bilan des remblais et déblais :

(Terrassements TN -> Projet) - (Remblais situés au dessus du PPRI) = 0 m<sup>3</sup>



**CALCUL DE CUBATURES ENTRE DEUX MODELES NUMERIQUES DE TERRAIN**

**Cubes TN-NF**

Nom du dessin : 2013 08 16 2012-272 PRO  
Ecriture du listing le 16/08/2013 à 12:14:26

**Caractéristiques du contour**

|            |                            |
|------------|----------------------------|
| Calque     | 17 ligne car MNT NF voirie |
| Couleur    | DuCalque                   |
| Surface 2D | 21036.88 m <sup>2</sup>    |
| Périmètre  | 612.434 m                  |

**Caractéristiques des modèles numériques**

|             |           |
|-------------|-----------|
| Calque MNT1 | 0 TN_MNT  |
| Calque MNT2 | 17 MNT NF |

|                   | MNT 1                   | MNT 2                   |
|-------------------|-------------------------|-------------------------|
| Nombre de faces   | 1473                    | 1919                    |
| Altitude mini     | 46.600 m                | 46.050 m                |
| Altitude maxi     | 48.340 m                | 48.960 m                |
| Surface totale 2D | 35304.94 m <sup>2</sup> | 20925.47 m <sup>2</sup> |
| Surface totale 3D | 35326.45 m <sup>2</sup> | 21150.68 m <sup>2</sup> |
| Surface utile 2D  | 20777.90 m <sup>2</sup> | 20777.90 m <sup>2</sup> |
| Surface utile 3D  | 20787.27 m <sup>2</sup> | 21000.32 m <sup>2</sup> |

**Résultats du calcul de cubatures MNT1 → MNT2**

| Surfaces 2D  |                           |
|--------------|---------------------------|
| Avec déblai  | : 5109.98 m <sup>2</sup>  |
| Avec remblai | : 15667.88 m <sup>2</sup> |
| Sans écart   | : 0.02 m <sup>2</sup>     |
| Total        | : 20777.88 m <sup>2</sup> |

| Volumes |                            |
|---------|----------------------------|
| Déblai  | : 4301.727 m <sup>3</sup>  |
| Remblai | : 7658.158 m <sup>3</sup>  |
| Total   | : 11959.885 m <sup>3</sup> |

| Surfaces 3D  |                           |
|--------------|---------------------------|
| Avec déblai  | : 5113.25 m <sup>2</sup>  |
| Avec remblai | : 15673.98 m <sup>2</sup> |
| Sans écart   | : 0.02 m <sup>2</sup>     |
| Total        | : 20787.25 m <sup>2</sup> |





**CALCUL DE CUBATURES ENTRE DEUX MODELES NUMERIQUES DE TERRAIN**

**Cubes PPRI-NF**

Nom du dessin : 2013 08 16 2012-272 PRO  
Ecriture du listing le 16/08/2013 à 12:17:19

**Caractéristiques du contour**

|            |                            |
|------------|----------------------------|
| Calque     | 17 ligne car MNT NF voirie |
| Couleur    | DuCalque                   |
| Surface 2D | 21036.88 m <sup>2</sup>    |
| Périmètre  | 612.434 m                  |

**Caractéristiques des modèles numériques**

|             |            |
|-------------|------------|
| Calque MNT1 | 0 ppri_MNT |
| Calque MNT2 | 17 MNT NF  |

|                   | MNT 1                   | MNT 2                   |
|-------------------|-------------------------|-------------------------|
| Nombre de faces   | 17                      | 1919                    |
| Altitude mini     | 47.500 m                | 46.050 m                |
| Altitude maxi     | 48.500 m                | 48.960 m                |
| Surface totale 2D | 94638.93 m <sup>2</sup> | 20925.47 m <sup>2</sup> |
| Surface totale 3D | 94639.61 m <sup>2</sup> | 21150.68 m <sup>2</sup> |
| Surface utile 2D  | 20924.03 m <sup>2</sup> | 20924.03 m <sup>2</sup> |
| Surface utile 3D  | 20924.13 m <sup>2</sup> | 21146.81 m <sup>2</sup> |

**Résultats du calcul de cubatures MNT1 → MNT2**

| Surfaces 2D  |                           |
|--------------|---------------------------|
| Avec déblai  | : 7311.04 m <sup>2</sup>  |
| Avec remblai | : 13612.99 m <sup>2</sup> |
| Sans écart   | : 0.00 m <sup>2</sup>     |
| Total        | : 20924.03 m <sup>2</sup> |

| Volumes |                            |
|---------|----------------------------|
| Déblai  | : 6754.351 m <sup>3</sup>  |
| Remblai | : 3449.153 m <sup>3</sup>  |
| Total   | : 10203.504 m <sup>3</sup> |

| Surfaces 3D  |                           |
|--------------|---------------------------|
| Avec déblai  | : 7311.08 m <sup>2</sup>  |
| Avec remblai | : 13613.06 m <sup>2</sup> |
| Sans écart   | : 0.00 m <sup>2</sup>     |
| Total        | : 20924.13 m <sup>2</sup> |

